

**LE RESEAU AFRICAIN D'INFORMATION
ENVIRONNEMENTALE**



STRATEGIE DE MISE EN PLACE

PREMIERE ETAPE : 2003 à 2004

AFRICA ENVIRONMENT OUTLOOK



Table des matières

1. Contexte	1
2. Elements clés du cadre RAFINE	1
3. Objectifs de la Phase I	2
4. Les résultats attendus	3
5. Zones d'activité.....	4
5.1 Améliorer le maillage de réseaux d'information environnementale	4
5.2 Renforcer les capacités analytiques.....	8
5.3 Le conditionnement et la diffusion de l'information	9
6. Le financement	10
7. Pays Pilotes	10
8. Matrice d'activités	11
9. Plans de mise en place au niveau national.....	11
10. Cadre institutionnel de coordination et de gestion.....	12
10.1 Cadre de réseaux	13
10.2 Comité directeur international.....	14
10.3 Le rôle du PNUE.....	15
10.4 Rôle des Centres de collaboration PEA/GEO	15
10.5 Nœud RAFINE national.....	16
10.6 Cadre national de réalisation	16
10.6.1 Comité directeur national	16
10.6.2 Centre de données RAFINE	17
10.6.3 Groupe de travail pour l'information environnementale	17
10.6.4 Mécanismes de soutien au niveau national	17
10.7 Le rôle des partenaires.....	17
11. La surveillance et l'évaluation de l'impact.....	18
11.1 Indicateurs proposés	18
11.2 Indicateurs d'impact	19
Première étape du RAFINE – Matrice d'activités (2003 à 2004)	20
Calendrier de Mise en Place.....	31
Questionnaire d'Ordre Général - Première Partie :	33
Première partie : Identification.....	33
Deuxième partie : Mise en place des réseaux et Constitution des partenariats	33
Troisième partie : Présentation de l'institution	35
Quatrième partie : Gestion de l'information	37
Cinquième partie : Capacités de gestion de l'information environnementale ...	39
Sixième partie : Informatique et Communication).....	40
Septième partie : Communications Extérieures	42
Votre organisation utilise-t-elle, de manière régulière, l'une des sources ou l'un des services d'information ci-après ? (En cas de réponse affirmative, laquelle des sources utilisez-vous et quelle en est la fréquence d'utilisation, disons 5 fois par semaine ?).....	42
Questionnaire d'Ordre Général - Deuxième Partie :	44
Première partie : Identification.....	44
Deuxième partie : Sources d'informations et de données	44
Troisième partie : Procédures d'accès.....	45
Quatrième partie :	Séries de données



AFRICA ENVIRONMENT OUTLOOK

1. Contexte

Le PNUE a préparé une proposition cadre pour la mise en place d'un Réseau africain d'information environnementale (RAFINE [*ceci me semble phonétiquement plus agréable que de dire "le RAIE"*]) en réponse à une demande faite par la Conférence ministérielle africaine sur l'environnement (CMAE). Le RAFINE a été conçu comme un programme de renforcement des capacités destiné à **raffiner et à rehausser le niveau d'accès à l'information et à la connaissance** en appui à la gestion des ressources environnementales de l'Afrique en tant que capital pour son développement durable. Le but principal est de renforcer la capacité des pays africains à exploiter une **information de qualité sur leur patrimoine environnemental** en vue de choix d'investissement judicieux tant au niveau national que régional, et à gérer ce capital de manière durable. Un des objectifs clés de l'initiative est de développer les capacités afin d'asseoir la fondation des données essentielles nécessaire au soutien d'initiatives de développement durable au niveau national mettant l'accent sur les *aspects environnementaux*.

L'initiative est le résultat direct du processus de préparation des Perspectives environnementales en Afrique (PEA) - Africa Environment Outlook AEO- ordonné par la CMAE. Au lancement de la première édition des Perspectives environnementales de l'Afrique – au cours de la 9^{ème} session de la CMAE (Kampala, 1^{er} au 5 juillet 2002) –, les ministres ont entériné le concept du RAFINE comme un outil d'harmonisation et de promotion de l'accès aux données en Afrique, et en tant que **“base pour le suivi des changements écologiques au moyen d'indicateurs quantitatifs mettant l'accent sur les besoins nationaux.”**¹ A cet égard, le RAFINE a été conçu, avant tout, pour renforcer les capacités en vue d'évaluations intégrées de l'environnement et de production de rapports au niveau national. Suite à ce processus de renforcement des capacités, le RAFINE offrira un apport en données et en information au processus des PEA.

Le RAFINE répond également à des besoins exprimés par des experts africains, des décideurs, des gestionnaires de l'environnement et des chercheurs. De ce point de vue, il a été conçu pour accroître les capacités d'utilisation des outils modernes de gestion de l'information au niveau national pour mieux caractériser les ressources environnementales et comprendre les processus complexes et, pour mieux associer les questions environnementales aux questions de développement.

La CMAE sert de plate-forme à la mise en oeuvre du Volet environnemental du Nouveau partenariat pour le développement de l'Afrique (NEPAD). Pour cette raison les PEA, qui ont été entérinées, lors de la 9^{ème} session de la CMAE, comme un **« outil de surveillance et de publication de rapports pour une gestion durable de l'environnement, ainsi qu'un cadre pour l'évaluation intégrée de l'environnement et la publication de rapport au niveau national et sous-régional »**, constitueront l'un des mécanismes de publication de rapports du NEPAD. A cet effet, l'initiative RAFINE a également été conçue pour contribuer à la mise en oeuvre du NEPAD, cette initiative née de l'engagement au haut niveau pris par les dirigeants africains de mettre le continent sur le chemin de la croissance et du développement durable.

2. Elements clés du cadre RAFINE

Le RAFINE a été conçu comme un réseau de partenariats à plusieurs niveaux de participation dont le but final ne peut être atteint que grâce à une collaboration effective entre les initiatives variées, les projets et programmes des partenaires et autres plages d'opportunité. Le concept

¹ Déclaration de Kampala, 9^{ème} session de la Conférence ministérielle africaine sur l'environnement, Kampala, du 1^{er} au 5 juillet, 2002

est fondé sur les meilleures pratiques et les leçons apprises au cours de la décennie écoulée à l'occasion du développement de systèmes d'information pour l'Environnement. Une approche *cadre [logique]* a été recommandée en vue d'assurer une synergie entre toutes les différentes activités. Par conséquent, le succès de l'initiative RAFINE dépendra en très grande partie des dispositions de coopération ouverte et entière avec d'autres partenaires clés oeuvrant dans le domaine du développement de systèmes d'information environnementale dans la région. Les partenariats, le maillage de réseaux et la collaboration à tous les niveaux de mise en pratique sont des éléments essentiels du projet.

Le cadre RAFINE tourne autour de trois plate formes principales, définies en tant que zones d'activité de projet :

❑ **Une plate-forme d'évaluation intégrée de l'état de l'environnement et de publication de rapports:**

Le renforcement des capacités en vue d'aiguiser les talents professionnels et les méthodologies en matière d'*analyse des données* et de production d'*une information environnementale orientée vers les politiques et bien ciblée*, de même qu'en matière d'*intégration d'une telle information dans le processus décisionnel du développement durable*.

❑ **Une plate-forme de développement et d'échange de données :**

Soutenir et agir comme catalyseur pour le *maillage de réseaux* et le développement d'*infrastructures et de mécanismes de soutien* en vue de la mise en place d'un substratum de *de données de développement durable complet et normalisé au niveau national*. A cet égard, le RAFINE mettra l'accent sur des *jeux de données fondamentales destinées à l'évaluation intégrée de l'état de l'environnement et à la publication de rapport* **Une plate-forme "Technologie de l'information et de la communication (TIC)"**

Le renforcement des capacités d'utilisation des technologies d'information et de communication en vue de *gérer et organiser les données et les informations sous forme de jeux*, et en vue de *faciliter l'accès à l'information*, et aussi en vue de *communiquer ladite information* aux décideurs à divers niveaux de la société comme au grand public.

Le cadre est détaillé dans le document intitulé "Proposition pour l'établissement d'un réseau africain d'information sur l'environnement" – cadre pour le renforcement des capacités en évaluation intégrée de l'état de l'environnement et publication de rapport en Afrique".

3. Objectifs de la Phase I

En vue de respecter le mandat primordial assigné par la CMAE à travers sa Déclaration de Kampala appelant à la mise en place du RAFINE, le centre d'intérêt au cours de cette première étape de mise en place, sous l'égide du PNUE sera l'évaluation intégrée de l'état de l'environnement et la publication de rapport.

Une hypothèse de base concernant les différentes étapes de la mise en place du RAFINE est que certains éléments du programme pourraient déjà être en place dans certains pays. Par conséquent, la stratégie de mise en place de la Première étape suppose que ***certaines données existent déjà sous quelque forme, quelque part***. Les activités liées à cette étape viseront à tester cette hypothèse tout en mettant en place des activités expérimentales quant au maillage de réseaux, à l'établissement de mécanismes d'harmonisation de l'information, au développement de jeux de données de première nécessité, aux prototypes de produits et de

services d'information, ainsi qu'aux outils et méthodologies de soutien d'activités RAFINE convenables. Les questions clés à aborder sont les suivantes :

- Quelles sont les questions relatives aux *jeux de données de première nécessité* qui devront être abordées ?
- Quel cadre organisationnel et institutionnel serait le plus approprié pour mener à bien les processus de coordination et de mise en place ?
- Quelle capacité serait requise, et de quelle manière les besoins en capacité seront-ils satisfaits ?

Les objectifs immédiats de la Première étape de mise en place sont de :

- a) Renforcer les capacités en matière de développement et de gestion des *jeux de données de première nécessité en matière de évaluation intégrée de l'état de l'environnement et de publication de rapports* au niveau national ;
- b) Soutenir et servir de catalyseur en matière de *maillage de réseaux institutionnels et des capacités* liées à la gestion de données et d'information au niveaux sub-national, national, sous-régional et régional.

Les objectifs spécifiques seront de :

- Évaluer l'état des activités de maillage de réseaux d'information environnementale dans les pays africains en question ;
- Renforcer le maillage de réseaux (échange de données et d'informations, partage de connaissances et d'expertise) au niveau national et sous-régional ;
- Développer des outils de gestion d'information, compiler des données et développer de petites encyclopédies et d'autres types de produits d'information à partir des sources de données existantes ;
- Développer des indicateurs quantitatifs de changement environnemental pour l'utilisation au cours de la description de questions de type émergent ainsi que pour l'évaluation de l'impact de tels changements sur la vulnérabilité humaine au niveau national et sous-régional ;
- Renforcer les capacités d'utilisation des outils et des méthodologies de gestion d'information en vue de la production ou du (re)conditionnement d'information pour les différents groupes ciblés.

Le concept de « *espaces partagés* », ce qui comprend le *maillage de réseaux institutionnels* ainsi qu'une *Plate-forme d'échange de données*, est essentiel à la stratégie RAFINE et servira de base pour la mise en pratique des activités techniques, le renforcement institutionnel, la collaboration et la formation. Les activités sont destinées à construire une base plus solide pour la *production des PEA-2 en 2006*.

4. Les résultats attendus

Les principaux résultats de la Première étape seront :

- Des structures pour la gestion du programme RAFINE, y compris les directives et les procédures d'application ainsi que le Comité directeur international ;

- l'état d'avancement de la mise en place de systèmes d'information pour l'environnement au niveau national et les stratégies de mise en application du RAFINE pour les 12 pays pilotes ;
- des outils de gestion de l'information environnementale, comprenant :
 - ✓ un annuaire / des profils d'institutions nationales impliquées dans la gestion de l'environnement ainsi que les institutions qui traitent de risques hydrologiques ;
 - ✓ un catalogue des besoins en information et les conditions de publication de rapports appliquées aux Conventions ;
 - ✓ un catalogue de ressources en données et en information ;
 - ✓ un annuaire d'experts et d'installations ;
 - ✓ un système de gestion documentaire (bibliographie) ;
 - ✓ un mécanisme de découverte de données en ligne ;
- des directives / un ouvrage de référence pour l'analyse de la politique environnementale ;
- des directives pour la publication de rapport sur l'état de l'environnement de manière harmonisée ;
- des groupes d'indicateurs environnementaux ;
- des produits intermédiaires et de l'information technique conditionnée ;
 - ✓ des condensés de données et de produits informationnels apparentés (dossiers thématiques, graphiques essentiels thématiques, etc.) ;
 - ✓ des dossiers des différentes politiques ;
 - ✓ des fiches d'informations ;
 - ✓ des scripts thématiques sur vidéo ;
 - ✓ un prototype de systèmes d'information des bassins fluviaux africains ;
- des rapports nationaux sur l'état de l'environnement dans les 12 pays pilotes ;
- une envergure et une structure des PEA-2 ;
- une stratégie de communication RAFINE ;
- Une sensibilité accrue parmi les décideurs de haut niveau quant aux principes de la Convention d'Aarhus ;
 - des plans d'action nationaux pour la mise en place du Principe 10 au niveau de quatre pays ;
 - un plan d'exécution du projet approuvé pour la Deuxième étape du projet.

5. Zones d'activité

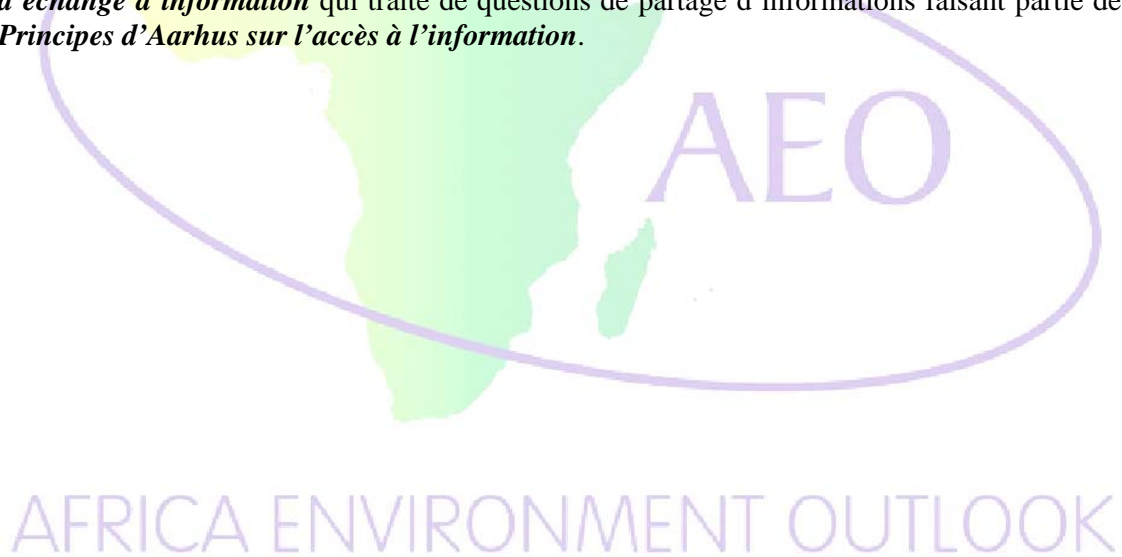
5.1 Améliorer le maillage de réseaux d'information environnementale

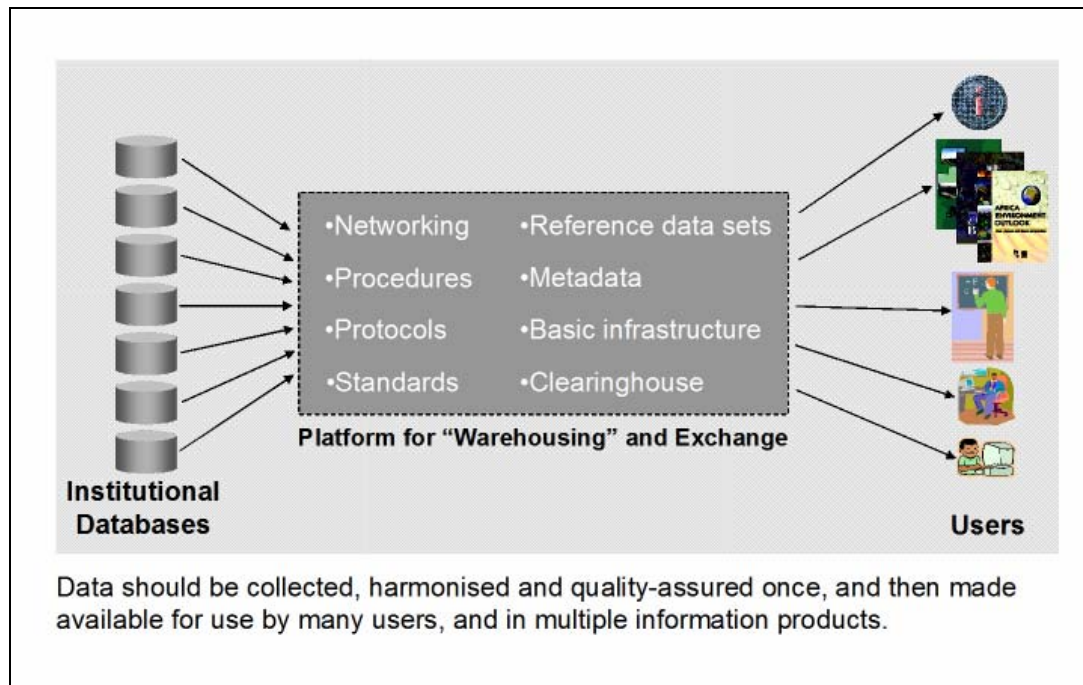
Les **Portails d'informations environnementales**, dont l'objectif est de *fournir des informations structurées, complètes, cohérentes, exactes, valables, validées / autorisées, et de faciliter l'accès* par des groupes d'utilisateurs très variés *aux ressources en données et en informations clés au sujet de l'environnement ainsi que du développement durable*. Au cours du processus seront assistés les partenaires nationaux clés contribuant au processus d'évaluation intégrée de l'état de l'environnement et de publication de rapports en vue de

renforcer les capacités en matière de développement et de soutien des **bases de données fonctionnelles et opérationnelles au niveau institutionnel** – en parallèle avec les bases de métadonnées – et incorporant de telles bases de données dans un réseau national de centres d'informations et de données sur l'état de l'environnementREE.

Pour faciliter le développement de portails nationaux, il sera mis en place une **Plate-forme d'échange de données**, qui servira comme **cadre institutionnel et technique à l'exploitation et à la mise à disposition de données et d'informations harmonisées dérivées de sources différentes** dans chaque pays. La Plate-forme comprendra des dispositions et des mécanismes de collaboration, y compris des normes et des accords d'échange d'informations essentiels à l'adoption d'une **approche unifiée axée sur le développement, l'harmonisation, le partage et l'application de données à sources multiples aux niveaux national et sous-régional** (Figure 1).

L'essentiel des activités portera sur les **jeux de données de première nécessité pour l'évaluation intégrée de l'état de l'environnement et la publication de rapport** tout en soutenant et agissant comme catalyseur pour le **maillage de réseaux** et le développement de **mécanismes de soutien** en vue de la mise en place d'une base de données complète, harmonisée et axée sur le développement national durable. L'aboutissement des activités sera un **cadre de réseaux institutionnels** regroupant des individus et des institutions qui partagent **les mêmes points de vue, les mêmes causes et les mêmes principes**, ainsi qu'une **politique d'échange d'information** qui traite de questions de partage d'informations faisant partie des **Principes d'Aarhus sur l'accès à l'information**.





Translation of content of figure 1 :

<i>Maillage de réseaux</i>	<i>Jeux de données de référence</i>
<i>Procédures</i>	<i>Métadonnées</i>
<i>Protocoles</i>	<i>Infrastructure de base</i>
<i>Normes</i>	<i>mécanisme de découverte de données en ligne</i>
<i>Plateforme pour "le stockage" et les échanges</i>	
<i>Bases de données des institutions</i>	<i>Utilisateurs</i>
<i>Les données devraient être collectées, harmonisées, passer un contrôle de qualité, pour ensuite être mises à la disposition d'un grand nombre d'utilisateurs sous forme de multiples produits informationnels.</i>	

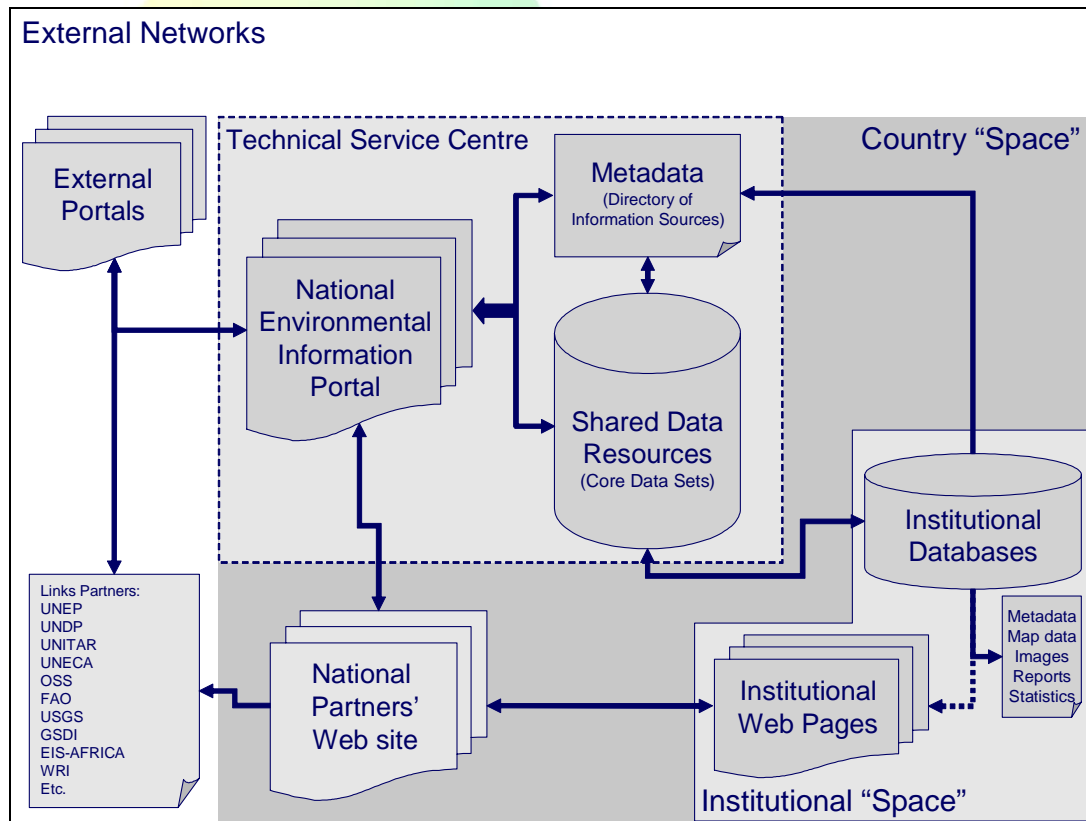
Figure 1 : Plate-forme d'échange de données – Vision

Par conséquent, l'objectif de la Plate-forme sera de mettre en place une base pour le développement d'une Infrastructure de données cohérentes à référence spatiale au plan national (SDI) qui serait à même de satisfaire à tous les besoins en information complète en matière du développement pour les pays en question. On espère que les partenaires nationaux du RAFINE feront tout leur possible pour impliquer toutes les parties intéressées, en particulier celles qui pourraient s'impliquer dans la mise en place d'initiatives et de projets en ce qui concerne la gestion de l'information. Là où un cadre existe déjà, une collaboration étroite sera créée afin de générer des synergies.

En matière d'accès aux données et à l'information, le RAFINE emploiera des technologies basées sur l'Internet en vue de la résolution du problème de *la propriété et du contrôle* de l'information, ce qui représente un très grand obstacle aux flux d'information entre les institutions à travers l'Afrique, en particulier dans le secteur public. Les concepts de « *communautés d'information* » et d'« *espaces partagés* » permettront aux collaborateurs d'établir une certaine **confiance** entre eux et de promouvoir la **transparence** dans l'usage de l'information.

Le fait de commencer avec un « espace partagé » constituera un *forum de consensus* où les membres de la communauté pourraient se réunir et tenir des discussions sur des *questions et des sujets d'intérêt commun*. Les partenaires œuvreront pour la création d'un « lieu » commun où les parties intéressées pourront aller pour recevoir des informations *qui font autorité*. Il créeront un *annuaire en commun qui comportera des informations validées, sécurisées et qui fassent autorité*, générées par des producteurs différents au sein-même de la communauté et sur la base de normes et de méthodologies harmonisées. L'Internet sera le moyen principal par le biais duquel les producteurs des informations mettront *l'annuaire de sources d'informations* en ligne, créant ainsi un « portail » pour partager les informations avec le reste du monde. En cas d'insuffisance d'infrastructures appropriées ou de limitations en matière de largeur de bande, d'autres supports tels que les CD-ROMS ou les annuaires sur papier seront produits.

La Figure 2 met en avant les éléments de base en matière de création d'espaces partagés, de travail effectué en commun et de partage les informations environnementales à partir d'archives en commun, le tout dans le cadre du RAFINE.



Translation into French of Figure 2:

Réseaux externes			
Portails externes	Centre de prestations techniques	Métadonnées (Annuaire de sources d'information)	« Espace » pays
	Portail d'informations environnementales nationales	Ressources de données partagées (Jeux de données clés)	Bases de données institutionnelles
Liens de partenaires : PNUÉ PNUD	Sites webs des partenaires nationaux	Pages webs institutionnelles	Métadonnées Données cartographiques Images

UNITAR Commission économique des Nations-Unies pour l'Afrique OSS OAA USGS GSDI SIE AFRIQUE Institut des ressources mondiales etc.			Rapports Statistiques
		« Espace » institutionnel	

Figure 2 : « Espaces » partagés et archives

Le premier niveau d'activités sera dans l'« espace » institutionnel où la **capacité des institutions partenaires** identifiées comme contribuant directement à l'évaluation intégrée et au processus de publication de rapports sera renforcée en matière de développement et de soutien de bases de données opérationnelles qui satisfont à leurs propres besoins fonctionnels tout en contribuant aux **jeux de données de première nécessité**. Le second niveau d'activités soutiendra le développement d'un cadre, autrement dit un « **espace "pays" »**, à l'intérieur duquel des « espaces » institutionnels seront liés – avec des structures sous-jacentes d'harmonisation –, en vue de créer un **portail d'information en commun**. Chaque institution partenaire aura son propre « espace » dédié où elle pourra poster ses informations, soit à l'intention d'utilisations restreintes, soit à l'intention du grand public. Les institutions auront une visibilité égale et mettront en place une présence Internet ayant chacune sa propre identité, via le portail. Les « espaces publics » comprendront des informations institutionnelles, des ressources en données, des informations sur les produits, services et ressources techniques (p.e. les experts disponibles).

Les **métadonnées** sur toutes les ressources de données disponibles seront saisies, conservées et soutenues par les conservateurs de données respectifs. Un **mécanisme de découverte de données en ligne** sera mis en place pour faciliter l'accès aux métadonnées conservées sur les différents sites. S'il est opérationnellement impossible ou inefficace de tenir une base distribuée de métadonnées, les métadonnées seront conservées dans une base de données centralisée où elles seront gérées par un Centre de prestations techniques.

On établira des liens avec des **réseaux d'information externes**, y compris des sites web et/ou des portails.

5.2 Renforcer les capacités analytiques

L'objectif principal du RAFINE sera de renforcer les capacités d'intégration des informations environnementales au niveau national par le biais de procédures décisionnelles et la formulation des politiques. A cet égard, les activités de renforcement des capacités mettront l'accent sur l'évaluation intégrée de l'état de l'environnement et la publication de rapport, **l'expertise et les méthodologies pour l'analyse des politiques et des données à échelles et temps multiples**, la **réalisation d'évaluations basées sur des indicateurs nationaux et régionaux et des rapports sur l'état de l'environnement**, ainsi que sur **les contributions au processus PEA**. Les outils et les méthodologies développés à l'occasion des initiatives Rapport sur l'état de l'environnement/Perspectives environnementales en

Afrique/Perspectives environnementales mondiales (SoE/PEA/GEO), serviront de base à ces activités.

La formation mettra l'accent sur l'analyse quantitative et qualitative des tendances environnementales et les forces motrices sous-jacentes, l'évaluation des politiques liées à l'environnement, ainsi que sur l'évaluation des choix de politiques dans le cadre de scénarios intégrés à l'avenir.

5.3 Le conditionnement et la diffusion de l'information

Le RAFINE reconnaît trois niveaux décisionnels prioritaires vers lesquels l'information doit être dirigée : les niveaux stratégique (*décideurs*), moyen (*gestionnaires*) et opérationnel (« *acteurs* » *de première ligne*). Les « acteurs » nécessitent des informations d'un degré de détail varié pour ce qui est du contenu, de l'analyse et de l'interprétation (contexte et pertinence) comme du calendrier (fréquence). La matrice ci-dessous met en avant le caractère varié des *produits et des services d'information* qui seront fournis par le RAFINE aux différents utilisateurs à des niveaux divers :

Niveau décisionnel	Types d'informations utiles	Produits/services RAFINE
Décideurs : Stratégiques (la vision et les objectifs à long terme en matière de développement durable)	<ul style="list-style-type: none"> ♦ Projections tournées à l'avenir ♦ Scénarios et options de politiques ♦ Analyses de type "et si ? (what if)" ♦ Etat de la mise en place des objectifs des politiques ♦ Vues d'ensemble/évaluations environnementales stratégiques 	<ul style="list-style-type: none"> ♦ Directives de politiques ♦ Graphiques essentiels (récapitulatif) ♦ Demandes de soutien décisionnel spécifiques ♦ Extraits thématiques ♦ Séminaires exécutifs
Agences de planification et de mise en place Stratégies / gestionnaires (La mise en place d'objectifs politiques, s'assurant que les ressources disponibles sont utilisées de manière efficace afin d'atteindre les objectifs poursuivis.)	<ul style="list-style-type: none"> ♦ Scénarios et options de politiques ♦ Analyses de type "et si ? (what if)" ♦ Analyse / implications des politiques ♦ Tendances identifiées par des indicateurs ♦ Évaluations comparatives ♦ Prévisions à moyen terme ♦ Rapports spéciaux ♦ Analyses de situation ♦ États d'avancement ou actualisations 	<ul style="list-style-type: none"> ♦ Rapports d'environnement et de développement basés sur des indicateurs de tous niveaux ♦ Rapports thématiques basés sur des indicateurs et traitant de questions spécifiques ♦ Extraits thématiques ♦ Graphiques essentiels (récapitulatif) ♦ Etudes de cas ♦ InfoKiosks
« Acteurs » de première ligne : Contrôle opérationnel (Utiliser les installations et les ressources disponibles afin d'assurer que les activités spécifiques et les objectifs politiques sont atteints.)	<ul style="list-style-type: none"> ♦ Données de première nécessité ♦ Agrégats thématiques ♦ Rapports de situation ♦ Information et procédures opérationnelles ♦ Faits de base ♦ D'autres informations de « niveau transactionnel » 	<ul style="list-style-type: none"> ♦ Rapports d'évaluation basés sur des indicateurs (REE, PEA, etc.) ♦ Condensés de données environnementales ♦ Bulletins de métadonnées et catalogues d'information ♦ Jeux et bases de données ♦ InfoKiosks

En plus des produits et des services informationnels ciblés, des produits génériques, générés à l'intérieur de cadres d'évaluation et de publication de rapports cohérents, harmonisés et systématiques, seront mis à disposition du grand public. Les *centres nationaux d'information environnementale* seront renforcés afin *d'améliorer l'accès du public* à

l'information environnementale. On mettra en place des mécanismes de mise à disposition d'information basés sur l'Internet ainsi que des points d'accès à l'information au niveau communautaire en se servant de « télé-centres ».

Le renforcement des capacités nécessitera le développement et le conditionnement de produits informatiques pour satisfaire aux conditions de différents « acteurs » en vue de soutenir les différents niveaux décisionnels.

6. Le financement

Le financement du lancement (Etape 1) de la mise en place du RAFINE a été partiellement couvert par les gouvernements de l'Irlande et de la Norvège. Des fonds sous forme de subvention, ont été fournis par l'Irlande 53% et par la Norvège 32% (voir tableau ci-dessous). Le financement couvre les activités essentielles du chemin critique pour la mise en place des structures de gestion de projet, le développement des directives et des procédures de mise en service, ainsi que le développement de prototypes d'outils gérant l'information environnementale tels que des états d'avancement SIE, des condensés de données, des rapports REE pour une douzaine de pays pilotes.

Composant	Coût (\$US)	% du total	Répartition des coûts		
			% Norvège	% Irlande	% d'autres pays
Organisation et gestion du programme	316,767	28.69	41.67	55.17	3.16
Amélioration du maillage de réseaux d'information environnementale	218,000	19.74	15.60	66.06	18.34
Renforcement des capacités analytiques	268,400	24.31	14.90	47.09	41.73
Renforcement des capacités de conditionnement et de diffusion d'information	301,000	27.26	48.17	47.84	10.80
Grand total de l'Etape 1 (2 années)	1,104,167	100	31.70	53.30	15.00

Environ 15% du budget prévisionnel n'a pas encore été mobilisé. Néanmoins, on s'attend à ce qu'une partie importante de ce budget se compose soit de dons en nature fournis par d'autres sources, soit de participation aux coûts par des partenaires à des séries d'initiatives complémentaires, soit de fonds octroyés par le PNUE pour compléter les fonds mis à disposition par l'Irlande et la Norvège.

7. Pays Pilotes

Lors de la réunion de lancement du RAFINE à Pretoria, il a été suggéré que les pays sélectionnés pour l'Etape 1 remplissent les conditions suivantes :

- i) Haut niveau d'engagement de la part des pays ;
- ii) Il devrait y avoir un équilibre entre les niveaux de capacité, c'est-à-dire il doit y avoir des pays qui ont de la capacité, d'autres qui sont en voie d'accomplissement d'une capacité suffisante, et d'autres qui pour l'instant n'ont pas de capacité du tout ;
- iii) Répartition géographique équilibrée des pays sélectionnés ;
- iv) De fortes chances de résultats concrets à la fin de l'Etape 1.

Comme règle générale, la conduite du processus RAFINE visera le renforcement des structures et des réseaux d'information peu développés.

Après consultation avec les Centres de collaboration sous-régional pour les PEA, les pays suivants ont été sélectionnés pour l'Étape 1 sur la base des conditions énumérées ci-dessus :

- | | |
|---------------|--------------------|
| i) Cameroun | vii) Ile Maurice |
| ii) Egypte | viii) Sénégal |
| iii) Ethiopie | ix) Les Seychelles |
| iv) Gabon | x) Tunisie |
| v) Ghana | xi) Ouganda |
| vi) Lésoto | xii) Zambie |

La réunion de Pretoria a également mis l'accent sur le devoir des pays candidats de faire preuve, par le biais de la CMAE, de leur engagement vis-à-vis des principes du RAFINE. A cette fin, il est demandé que tout pays candidat au commencement d'activités RAFINE sur son sol national, soumette une déclaration d'intention d'adoption du concept RAFINE comme cadre à la satisfaction de ses besoins en matière de gestion de l'information environnementale. En outre, il est demandé que le pays soumette formellement une stratégie nationale de mise en place qui soit conforme aux principes énoncés par le PNUE.

8. Matrice d'activités

Les activités clés liées aux divers aspects de la mise en place du RAFINE sont ébauchées dans la matrice d'activités et le plan de travail (voir Annexe 1), ainsi que le soutien institutionnel et la formation y relatifs. Ces activités mettent l'accent sur l'établissement de structures et le développement de produits et de services prototypes susceptibles d'être utilisés par les décideurs pour « tester » leur réponse à de telles données, pour les ajuster à leurs besoins ou pour développer de nouveaux concepts de produit, des applications adaptées aux politiques, et de nouveaux services.

Un plan détaillé de mise en place pour l'Étape 2 sera préparé à la fin de cette étape sur la base d'un processus de révision complet.

9. Plans de mise en place au niveau national

Le RAFINE est une initiative concentrée sur des pays individuels. Il est donc essentiel de l'aligner sur les besoins prioritaires des pays pour assurer une appropriation par les membres. La réussite du réseau dépendra en grande partie du niveau d'intériorisation des concepts et des principes par chaque institution partenaire ainsi que de leur adaptation aux besoins et aux capacités de ces institutions. Pour ce faire les pays individuels devront définir leurs besoins prioritaires dès le lancement de l'initiative pour permettre l'alignement des objectifs généraux du RAFINE aux besoins réels de tous les pays par le biais de processus à partenaires multiples.

Les pays participants seront assistés dans la préparation de stratégies nationales complètes dont l'objectif sera le renforcement des capacités d'évaluation intégrée de l'état de l'environnement et de publication de rapports – tout en mettant l'accent sur des priorités nationales spécifiques – dans le cadre des Stratégies de programme du RAFINE. De même, ces stratégies mettront en avant des mécanismes pour intégrer les informations

environnementales dans les courants dominants d'élaboration et de planification des politiques de développement durable nationales, ainsi que dans les processus décisionnels y relatifs.

Des équipes d'experts seront chargées d'effectuer des évaluations détaillées de la capacité des systèmes comme des besoins en informations environnementales, pour ensuite proposer des actions susceptibles de renforcer les capacités existantes en matière de gestion et d'amélioration de l'accès aux informations environnementales se trouvant à la base des processus décisionnels. Les évaluations devront fournir une vue d'ensemble bien détaillée de la situation relative aux informations environnementales dans chaque pays, tout en identifiant les activités au niveau national qui sont complémentaires du RAFINE.

En vue de la mise en place de programmes RAFINE *nationaux* et le comblement des principales lacunes en matière de capacité, il sera élaboré une stratégie, un plan d'investissement ainsi que les détails des différentes interventions nationales appropriées. En outre, la stratégie ébauchera les possibilités pour le RAFINE de compléter et/ou de compléter les capacités existantes ainsi que les possibilités de plus grande efficacité grâce à une plus grande coopération entre les différents participants. Enfin, les informations recueillies au cours de l'évaluation seront utilisées pour mettre à jour les profils environnementaux des différents pays ou, dans le cas de pays où des profils n'ont jamais été élaborés, pour réaliser ces derniers.

L'annexe 2 comprend un questionnaire détaillé sur la base duquel l'évaluation sera faite.

10. Cadre institutionnel de coordination et de gestion

La réunion des partenaires tenue à Pretoria a entériné le cadre institutionnel de coordination et de gestion suivant :

- i) la création d'un Comité directeur international chargé de la surveillance globale de la mise en place du RAFINE ;
- ii) la coordination et la gestion régionales assurées par le PNUE ;
- iii) en vue de la coordination, « segmentation » sous-régionale basée sur le réseau existant de Centres de collaboration pour les PEA / GEO;
- iv) Réseau national de mise en place, comprenant :
 - ♦ Nœud RAFINE national ;
 - ♦ Comité directeur national ;
 - ♦ Forum de partenaires ;
 - ♦ Comités techniques ;
 - ♦ Groupes de travail ;
 - ♦ Réseau de Centres de données ;
 - ♦ Prestation de services techniques par des organismes dotés de la capacité nécessaire ;
- v) Réseau de partenaires chargés du soutien et/ou de la mise en place d'aspects différents du cadre RAFINE.

10.1 Cadre de réseaux

Le RAFINE a été conçu comme un programme de cadres intégrés qui contribuera au renforcement des capacités institutionnelles de gestion et d'utilisation d'*information en matière de développement durable*. A cet égard on distingue deux aspects principaux du cadre RAFINE. La Figure 3 met en exergue les deux grands groupes d'objectifs généraux du RAFINE ainsi que les liens entre ceux-ci. Le premier groupe d'objectifs traite des *besoins spécifiques en matière de renforcement des capacités en vue de la mise en place efficace des processus national, sous-régional et régional d'évaluation et de publication de rapports*. Ce groupe d'objectifs se rapportent directement à la demande de la CMAE et le processus des PEA pour lesquels le RAFINE a reçu un « mandat » spécifique. Il est représenté par l'encadré intitulé « *Cadre pour l'évaluation et la publication de rapport intégrés* ». L'encadré regroupe toutes les institutions impliquées directement dans ces processus et indique les relations entre elles. A priori l'encadré concerne la structure des PEA / GEO existante mais y ajoute un nœud RAFINE national.

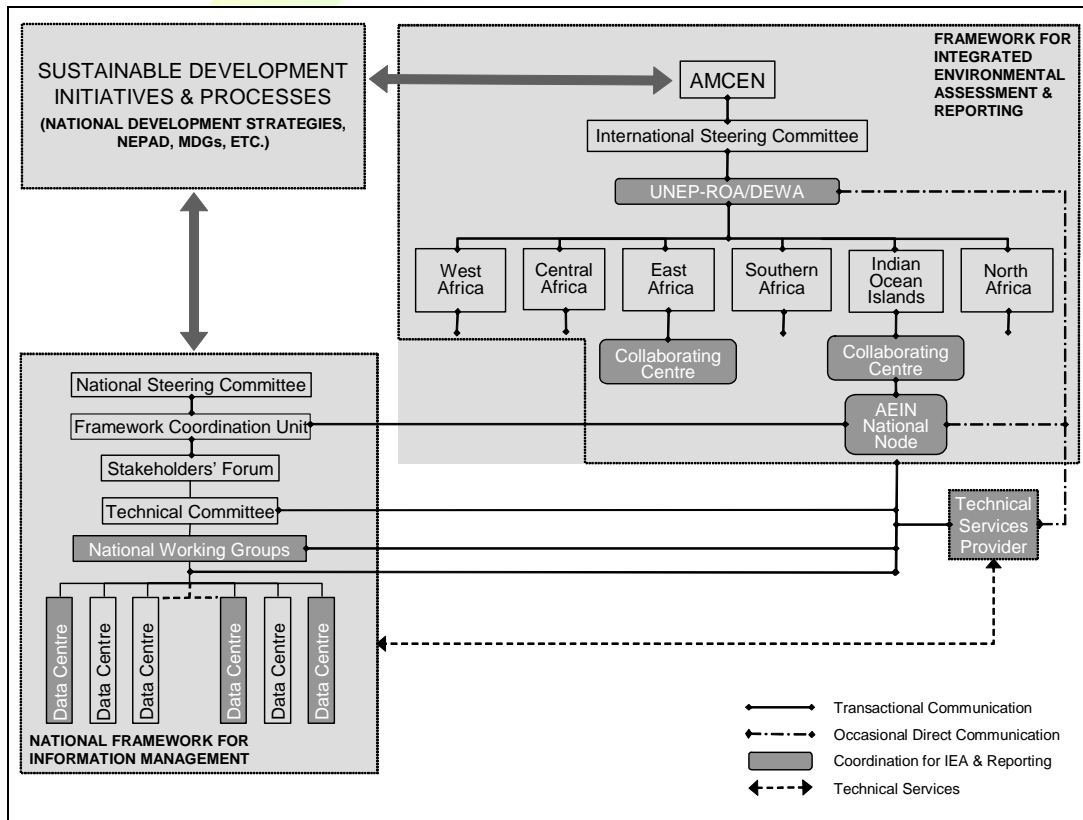


Figure 3 : Structure de réseaux RAFINE et associations à des initiatives existantes

Translation of content of Figure 3:

INITIATIVES ET PROCESSUS DE DEVELOPPEMENT DURABLE (STRATEGIES DE DEVELOPPEMENT NATIONALES, NEPAD, MDGs, etc.)	AMCEN Comité directeur international PNUE-ROA / DEWA			CADRE POUR L'EVALUATION INTEGREE DE L'ETAT DE L'ENVIRONNEMENT ET LA PUBLICATION DE RAPPORT		
	Afrique de l'Ouest	Afrique Centrale	Afrique de l'Est	Afrique Australe	Iles de l'Océan Indien	Afrique du Nord
Comité directeur national	Centre de collaboration			Centre de collaboration		

Unité de coordination cadre		Noeud RAFINE national
Forum de participants		
Comité technique		Fournisseur de services techniques
Groupes de travail national		
C en tre de do nn ée s C en tre de do nn ée s C en tre de do nn ée s C en tre de do nn ée s C en tre de do nn ée s C en tre de do nn ée s		
CADRE NATIONAL POUR LA GESTION DE L'INFORMATION		<ul style="list-style-type: none"> - Communication transactionnelle - Communication directe intermittente - Coordination pour l'EEI et la publication de rapport - Services techniques

Le second groupe d'objectifs a trait à des questions plus générales liées au *développement et à l'échange de données et d'informations essentielles aux activités visant le développement durable* au niveau national. L'encadré intitulé « Cadre national pour la gestion de l'information » regroupe ces objectifs. Cette présentation reconnaît qu'il pourrait y avoir d'autres structures aux niveaux national et sous-régional pour répondre à des initiatives indépendantes – présentées, par exemple, par les comités nationaux qui s'intégreront dans l'initiative SDI en Afrique – ou d'autres initiatives et processus semblables. On établira des liens avec ces structures là où elles existent afin de renforcer la synergie avec des structures susceptibles de contribuer et de soutenir la mise en place du RAFINE. Dans ces cas précis, il ne sera pas nécessaire que l'institution formant le point central (nœud national) du RAFINE joue le rôle principal dans le contexte national pour la gestion de l'information. Les partenaires nationaux du RAFINE identifieront et travailleront avec des institutions nationales contribuant directement à la réalisation du premier groupe d'objectifs liés aux processus d'évaluation et de publication de rapports.

10.2 Comité directeur international

Le RAFINE sera mis en place avec le soutien d'acteurs politiques de haut niveau. Ce soutien devra être obtenu par un Comité directeur international (CDI) créé par la CMAE. En outre, le CDI sera chargé de l'élaboration de politiques, la surveillance, la coordination avec des conventions et des initiatives tierces ainsi que d'assurer la liaison avec les bailleurs de fonds.

Il a été recommandé par un certain nombre de partenaires que les membres du CDI émanent des institutions clés suivantes :

- i) CMAE (obligatoire)
- ii) NEPAD (obligatoire)
- iii) l'Union africaine (obligatoire)

- iv) un représentant des bailleurs de fonds (obligatoire)
- v) la Banque africaine de développement
- vi) un représentant des groupes sous-régionaux et régionaux (p.e. SADC, IGAD, UMA, CEDEAO, CEEAC, IOC, etc.)
- vii) les Conventions, les autres regroupements internationaux, ou le PNUE en tant que « coordonnateur »
- viii) un représentant des diverses agences des Nations unies (OAA, PNUD, CEA)
- ix) un représentant du secteur privé
- x) un représentant des Etats (à tour de rôle)

Le CDI sera sous les ordres de la CMAE. Il transmettra les réactions de ce dernier par l'intermédiaire du PNUE-ROA.

Le CDI sera assisté par un Groupe de travail technique ad hoc, organisé au besoin, dans le but de fournir des services de consultation technique. Les membres pourraient également émaner des institutions suivantes :

- i) universités africaines
- ii) centres techniques régionaux
- iii) SIE Afrique
- iv) des représentants des médias (p.e. Réseaux des journalistes africains spécialisés dans l'environnement)

10.3 Le rôle du PNUE

Le Bureau Régional pour l'Afrique du PNUE (UNEP-ROA) mènera le processus politique et assurera la liaison avec la CMAE, les bailleurs de fonds ainsi que le NEPAD.

La Division de l'alerte précoce et de l'évaluation du PNUE (UNEP-DEWA) sera responsable de la mise en place technique du RAFINE. Ainsi la DEWA sera responsable de la mise en place des aspects opérationnels du RAFINE au niveau régional dans la mesure où il met l'accent sur les évaluations environnementales et la publication de rapport. Il s'agira de la coordination globale des activités de programme y compris de la gestion journalière (planification, surveillance, publication de rapport), du contrôle financier, de la surveillance technique.

Pour ce qui est des aspects plus généraux – à savoir le développement d'infrastructures de données cohérentes à référence spatiale et les éléments TIC – la DEWA assurera la coordination efficace avec les autres initiatives touchant à l'information environnementale en Afrique ainsi que le tissage et/ou le renforcement de rapports avec des partenaires et des donateurs.

10.4 Rôle des Centres de collaboration PEA/GEO

Les activités dans les pays seront coordonnées et dirigées par les Centres de collaboration PEA/GEO (les CC) au niveau sous-régional. L'objectif sera de renforcer l'harmonisation des activités et de l'information à l'intérieur des sous-régions respectives, et d'assurer que les

activités au niveau national satisfont à la fois aux conditions de publication de rapports sur l'état de l'environnement des sous-régions et des processus PEA et GEO.

Les CC soutiendront la mise en place et le développement de réseaux sous-régionaux par le renforcement des maillages de réseaux verticaux et horizontaux entre toutes les institutions intergouvernementales, les ONG et les organisations internationales actives dans la sous-région et responsables de la gestion de l'information environnementale. Leur tâche sera d'obtenir le soutien technique à court terme d'experts et de conseillers en vue de la mise en place dans les pays des différentes sous-régions, de la planification ainsi que de l'organisation d'ateliers et de stages sur des sujets communs à ces sous-régions.

Enfin, les CC devront faciliter le partage et l'échange d'information au niveau sous-régional, préparer les rapports sous-régionaux, et assurer la coordination avec d'autres projets ayant trait à la gestion de l'information dans la sous-région.

10.5 Nœud RAFINE national

Le RAFINE est avant tout un processus destiné à renforcer les capacités au niveau national. Aussi est-il entendu que chaque pays participant crée formellement un Nœud national ayant pour mandat l'articulation des besoins nationaux prioritaires et de la direction du processus. Cette institution devrait être dotée d'un mandat très clair par rapport aux évaluations intégrées de l'état de l'environnement et à la publication de rapports. Les fonctions du Nœud comprendront la coordination des activités RAFINE, l'obtention de consensus, le développement de dialogue entre les diverses agences ainsi que la mise à disposition de services informationnels pour les utilisateurs en général.

En particulier, le Nœud RAFINE national sera chargé de la mise en place de toutes les activités RAFINE au plan national – y compris la gestion financière, la planification, la gestion logistique, les relations avec le gouvernement et les donateurs bilatéraux – et servira de point de contact du RAFINE avec les autres réseaux d'information régionaux et internationaux. Un protocole d'accord devra être établi entre le PNUE et le Nœud national par l'intermédiaire des CC respectifs.

Le Nœud national devra désigner un Coordonnateur national du programme RAFINE qui sera responsable de la gestion des activités de réseau au niveau national, y compris de la coordination globale, la gestion quotidienne, la surveillance de consultants engagés à court terme, les transactions entre le pays en question, les autres partenaires et le PNUE.

10.6 Cadre national de réalisation

Chaque Nœud national devra créer une structure répondant à ses circonstances spécifiques pour soutenir la réalisation du RAFINE. Là où une structure nationale existe déjà, il est fortement recommandé que, dans la mesure du possible, elle reprenne à son compte les activités RAFINE.

10.6.1 Comité directeur national

Le **Comité directeur national** jouera un rôle de direction de haut rang grâce à l'implication de dirigeants politiques, manifestant ainsi l'engagement du gouvernement. Le Comité assurera également que les priorités nationales et le devoir de répondre aux décideurs politiques restent au cœur des activités de gestion de l'information environnementale, tout en se reflétant dans le processus de réalisation du RAFINE. Le Comité devra faciliter la création de liens avec des

initiatives pre-existantes au niveau national qui ont trait à l'environnement et/ou le développement durable.

10.6.2 Centre de données RAFINE

Les institutions qui détiennent des données et de l'information identifiées comme **critiques** pour la gestion de l'environnement constitueront des **Centres de données RAFINE**, et seront désignées en tant que tels. Ces Centres seront chargés de la gestion, de l'entretien des données et de l'information en question ainsi que de la facilitation de l'accès aux données environnementales et aux ressources d'information. Des protocoles d'accord seront établis entre les Centres de données RAFINE et les Nœuds nationaux pour formaliser les rapports et pour créer un cadre permettant la gestion efficace de ces rapports.

10.6.3 Groupe de travail pour l'information environnementale

Le Nœud RAFINE national sera chargé de créer un **Groupe de travail pour l'information environnementale** qui devra aider le Nœud à gérer les aspects techniques et thématiques de l'information. La fonction la plus importante du Groupe de travail sera d'aider le Nœud national à identifier et à résoudre les problèmes de gestion de l'information d'un ordre technique et opérationnel, en particulier pour ce qui concerne l'intégration des évaluations intégrées de l'état de l'environnement et des publications de rapports .

10.6.4 Mécanismes de soutien au niveau national

L'éventail très large d'activités envisagées à l'intérieur du RAFINE requerra des niveaux considérables en matière de connaissances et d'expertise technique, ce dont les institutions partenaires ne disposeront pas forcément en quantités suffisantes. Pour cette raison le RAFINE devra travailler au sein de structures et d'initiatives existantes, mettant ainsi à profit les capacités déjà créées à travers le continent africain. Pour pouvoir répondre au besoin en services techniques, il faudra utiliser les services d'experts, d'organisations et de fournisseurs de services du secteur privé originaires du continent même. Ces services comprendront la formation, les aspects de la gestion de l'information (saisies, conversions, mises à jour, entretien, analyses, etc.) **non-essentiels aux évaluations environnementales**, ainsi que les services ayant trait à l'Internet.

10.7 Le rôle des partenaires

On s'attend à ce que les initiatives déjà mises en place contribuent au RAFINE tout en profitant de son lancement, ce qui sera le cas, en particulier, au plan national, de plusieurs initiatives SDI ainsi que des programmes sous-régionaux et régionaux de gestion de l'information. Le principe directeur est que le RAFINE se basera sur des structures existantes à tous les niveaux. L'accent sera mis sur la création de synergies permettant la réalisation d'objectifs de production précis. La mise en place devra donc absolument prendre en compte les initiatives existantes et assurer que les liens entre ces dernières et les objectifs de production du RAFINE restent très clairs. Dans la mesure du possible, le RAFINE travaillera avec les initiatives existantes, mènera plus à l'avant leur acquis, opérera – pourvu qu'il soit opportun et pratique d'en faire autant – à l'intérieur des structures, des partenariats et des réseaux existants. Il sera donc essentiel qu'il se base sur les capacités déjà créées en Afrique.

Afin de formaliser ces rapports et d'ouvrir la voie à la coopération, on conclura des accords avec des organisations oeuvrant pour la réalisation de telles initiatives.

11. La surveillance et l'évaluation de l'impact

La mise en place du RAFINE sera surveillée aux niveaux national, sous-régional ainsi que régional. La mise en place sera évaluée en tenant compte de la situation particulière de chaque pays, mais on emploiera des indicateurs standards de surveillance et d'évaluation des impacts dans le cadre général du RAFINE.

Le programme RAFINE sera sujet à une révision commune menée par la CMAE (Comité exécutif ???), le PNUE, le Comité directeur international, les donateurs respectifs et les diverses organisations internationales contribuant au processus. On organisera une réunion de révision au moins une fois par année. La première sera tenue douze (12) mois après le début de la mise en place complète. La documentation pour ces réunions de révisions comportera :

- les comptes rendus trimestriels
- le diagnostic des problèmes rencontrés au cours de la mise en place
- les rapports d'évaluation demandés par les donateurs et/ou les bailleurs de fonds
- les rapports thématiques élaborés par les groupes de travail
- les rapports élaborés par les Comités directeurs nationaux
- les rapports de formation

On peut s'attendre à ce que le RAFINE ait un impact significatif sur les processus décisionnels ayant trait à la gestion de l'environnement aux niveaux national, sous-régional et régional. Les institutions elles-mêmes et leur capacité de gestion de l'information environnementale s'en trouveront renforcées. Les décideurs auront accès plus rapide et une confiance plus grande dans les données et les informations, ce qui leur permettra de réagir plus rapidement à l'émergence de nouveaux problèmes. Grâce à l'harmonisation des directives et des procédures, tous les acteurs seront plus disposés à partager l'information, par là-même renforçant les capacités d'utilisation des données et des informations. A la fin de la première année de mise en place, on créera un certain nombre d'indicateurs à même de mesurer et d'évaluer l'impact concret du RAFINE.

On fera une revue et une évaluation indépendantes à la fin de la deuxième année de mise en place.

11.1 Indicateurs proposés

- Proposition finale pour le RAFINE (publiée en anglais et en français)
- Plan et directives de mise en place du RAFINE (publiés en anglais et en français)
- Nombre de pays ayant ratifié au niveau gouvernemental l'accord de participation au RAFINE
- Structures de mise en place créées et aptes à fonctionner aux niveaux national, sous-régional et régional
- Nombre d'institutions nationales participant qui satisfont aux critères et aux procédures RAFINE
- Nombre d'institutions ayant adopté les procédures et les outils techniques du RAFINE
- Nombre de partenaires internationaux

- Nombre d'accords d'échange d'information et de protocoles d'accord qui ont été ratifiés et mis en pratique
- Quantités de données (type, couverture, volume) identifiées à l'intérieur d'organisations internationales pour lesquelles des accords d'échange ont été conclus
- Quantités de données (type, couverture, volume) identifiées à l'intérieur d'organisations internationales qui ont été retransmises (rapatriées) aux divers pays d'origine
- Nombre d'accords conclus avec les secrétariats (nombre) de MEA au sujet de l'harmonisation de la gestion de l'information et de la publication de rapport au titre de certaines conventions et/ou traités
- Nombre de sites Web et de portails de données nationaux dotés d'interfaces harmonisés
- Suivi permanent de sites Web et de portails de données nationaux
- Nombre de nœuds du mécanisme de découverte de données en ligne (clearinghouse)
- Suivi permanent de la structure de stockage des métadonnées
- Le nombre de recherches sur le réseau de découverte des données en ligne
- Le nombre de transactions d'échange de données et d'informations (p.e. demandes, lancements, téléchargements à partir de portails, etc.) enregistrées par les institutions participantes
- La quantité et la qualité des applications basées sur les méthodologies et outils nouveaux
- La quantité et la qualité des différents types de produits d'information

11.2 Indicateurs d'impact

- Meilleur accès à l'information
- Plus grand nombre d'institutions (nationales et internationales) participant au RAFINE
- Nombre de décisions et d'actions pouvant être attribuées à l'utilisation d'outils, de procédures et de produits informationnels RAFINE
- L'adoption de cadres communs pour la publication de rapport MEA

Première étape du RAFINE – Matrice d’activités (2003 à 2004)

Objectif(s)	Calendrier	Activités de base	Soutien institutionnel	Activités de formation connexes	Responsabilités partenaires /
ORGANISATION ET GESTION DU PROGRAMME					
Lancement, consultations avec partenaires et coordination des objectifs Objectifs à atteindre : <ul style="list-style-type: none"> ▪ Structure de gestion du projet ▪ Lancement du processus de mise en place ▪ Consultations sous-régionales ▪ Lancement d’ateliers de travail sous-régionaux ▪ Dispositions de mise en place au niveau national ▪ Directives et procédures de mise en place 	janvier 2003	Création d’une structure gestionnaire du projet au sein de la division PNUE / DEWA et préparation du plan de projet			DEWA/CCs
	février à mai 2003	Consultations avec les Centres de collaboration pour identifier des experts sous-régionaux aptes à évaluer les capacités existantes Préparation des directives et procédures de mise en place du RAFINE Sélection des pays participant à la première étape Création des structures de mise en place nationales			DEWA/CCs
	février à mai 2003	Lancement d’ateliers de travail sous-régionaux			DEWA/CCs
	mars 2003	Début de réunions de consultation destinées à lancer le processus de mise en place			DEWA CCs
Coordination, surveillance et évaluation du programme : Objectifs à atteindre : <ul style="list-style-type: none"> ▪ Réunion(s) du Comité directeur ▪ Compétences au niveau de la gestion du projet ▪ Evaluation de l’impact du programme ▪ Plan de mise en place de la deuxième étape 	juillet 2003 à décembre 2004	Identification des indicateurs d’évaluation qualitatives et quantitatives (à la fois de la mise en place et de l’impact) Introduire la surveillance permanente et l’évaluation sur la base d’indicateurs de progrès ; identifier les déficits en matière de capacité et les besoins au niveaux national, sous-régional et régional Mettre sur pied et gérer un processus proactif et continu de ‘feedback’ impliquant les collaborateurs et les partenaires de réseau pour ainsi s’assurer de la permanence de leur soutien et engagement	Assistance technique : <ul style="list-style-type: none"> ▪ Gestion de projet ▪ Gestion financière 	Compétences en matière de gestion du processus / projet afin d’assurer la durabilité et l’opportunité du processus PEA	UNEP-ROA/CMAE Cabinets de gestion du secteur privé

Objectif(s)	Calendrier	Activités de base	Soutien institutionnel	Activités de formation connexes	Responsabilités partenaires
	décembre 2003 à décembre 2004	Réunions du Comité directeur international			DEWA/ROA
	octobre à décembre 2004	Lancer une évaluation de la mise en place et de l'impact du programme. Préparer le plan de mise en place de la deuxième étape			SIE AFRIQUE
RENFORCEMENT DU MAILLAGE DE RESEAUX D'INFORMATION ENVIRONNEMENTALE					
Evaluation des capacités de gestion d'information et des ressources en données Objectifs à atteindre : <ul style="list-style-type: none"> ▪ État d'avancement du SIE national ▪ Plans nationaux de mise en place du RAFINE ▪ Inventaires de ressources en information ▪ Profils d'institutions et d'établissements spécialisés dans le traitement des risques hydrologiques 	mars à mai 2003	Évaluation de l'état des SIE et des activités de maillage dans les pays participants, y compris les capacités institutionnelles existantes, identification des capacités, évaluation des besoins de sensibilisation	Soutenir l'établissement d'un cadre institutionnel à même de gérer l'information environnementale		Partenaires nationaux CCs SIE Afrique
		Préparer les plans nationaux de mise en place du RAFINE			
	septembre à décembre 2003	Identification des rapports et des documents nationaux et « expatriés » sur l'environnement, les ressources nationales, les initiatives visant le développement durable, les statistiques et les ressources en données spatiales dans le pays			SIE Afrique
		Identification et documentation des ressources en statistiques et en données spatiales au niveau sous-régional		Au niveau sous-régional, formation aux outils de traitement des données environnementales	CCs
		Négociation d'accords d'accès et/ou de transfert de données et d'informations « expatriées » pour ainsi permettre aux PNUE / CC / institutions nationales de valider et d'utiliser les données aux niveaux national et sous-régional	Assister (capitiaux et expertise) l'identification de possibles ressources en données et de jeux de données « expatriés »		DEWA SIE Afrique

Objectif(s)	Calendrier	Activités de base	Soutien institutionnel	Activités de formation connexes	Responsabilités partenaires
		Soutenir (subventions et assistance technique) les activités de sauvetage de données [le cas échéant]	Achat et installation d'outils de gestion informatique (matériel, logiciels, accessoires, documentation sur les données, archivage, catalogues, visionneuse de données SIG, gestion de bases de données, logiciels de gestion documentaire et de données bibliographiques, etc.)		
	mars à mai 2003	Engager un consultant en vue de l'évaluation et du profilage d'institutions et d'établissements spécialisés dans le traitement des risques hydrologiques			UNEP/DEPI, ROA
Développement de réseaux et mécanismes d'échange de données Objectifs à atteindre : <ul style="list-style-type: none"> ▪ <i>Groupes de travail d'information</i> ▪ <i>Principes et directives d'échange d'information</i> ▪ <i>Accords et protocoles de partenariat et de coopération</i> ▪ <i>Procédures et mécanismes d'accès à l'information</i> ▪ <i>Outils de gestion de l'information environnementale :</i> <ul style="list-style-type: none"> • <i>Annuaire d'experts, d'installations et d'établissements</i> • <i>Bases de métadonnées</i> • <i>Système de gestion documentaire (bibliographie)</i> • <i>mécanisme de découverte des données en ligne</i> • <i>Outils pour le traitement de données</i> • <i>Catalogue de ressources en données et information</i> 	avril à juillet 2003	Evaluation et harmonisation des outils de traitement de données REE / PEA / GEO ; sélectionner les outils à utiliser aux niveaux national, sous-régional et régional (au sein du RAFINE)		Organisation de stages sur le traitement des métadonnées pour les CC, les consultants et les institutions nationales	DEWA/CCs Données sous-régionales Centres de prestations techniques (CPT)
	juin à décembre 2003	Publication du cadre RAFINE (en anglais et en français), pour assurer une approche commune (plate-forme pour les partenariats et la collaboration) au développement des capacités techniques et institutionnelles en vue du développement durable en Afrique de toutes les parties impliquées			UNEP, SIE AFRIQUE
			Création de Groupes de travail d'information pour aborder les problèmes de gestion et/ou d'échange d'information aux niveaux national et sous-régional		
		Établir un Réseau de Centres de données REE	Faciliter le maillage de réseaux entre les producteurs et les utilisateurs de données environnementales clés		Partenaires nationaux CCs

Objectif(s)	Calendrier	Activités de base	Soutien institutionnel	Activités de formation connexes	Responsabilités partenaires /
		Dresser des protocoles d'accord et des accords d'échange de données avec les conservateurs de données (y compris les partenaires internationaux)	Soutien d'activités ayant pour objet le renforcement de la coopération entre les différentes parties au sujet de questions techniques et institutionnelles de premier plan qui ont trait à l'utilisation et la production de jeux de données par des séminaires, des réunions et des ateliers.		Partenaires nationaux CCs SIE Afrique USGS/EDC
		Création de jeux de données de première nécessité sur la base des conditions REE, PEA, MEA, plan d'action de Jo'burg			Partenaires nationaux CCs SIE Afrique
		Création de mécanismes pour la communication régulière entre les organisations soutenant le développement de réseaux	Renforcement des capacités des partenaires aux réseaux en matière de communication transactionnelles, d'échange et de partage de données, d'information et d'expertise au sujet de l'environnement africain, dans un contexte de développement durable		Partenaires nationaux CCs DEWA
		Favoriser le développement d'une politique d'échange au niveau sous-régional	Augmenter le personnel et le budget chez les CC en vue d'une meilleure coordination et le développement du maillage de réseaux au niveau sous-régional	<ul style="list-style-type: none"> Stages sous-régionaux en réseaux Sensibilisation aux aspects juridiques de l'accès public à l'information, aux droits d'auteur, les responsabilités, etc. 	CCs DEWA
	septembre 2003 à juin 2004	Catalogues des ressources en données et en information et saisir les métadonnées	<ul style="list-style-type: none"> Assister techniquement le développement de bases de métadonnées standards 		Partenaires nationaux Centres sous-régionaux DEWA/CCs
		Développer les cadres et les procédures pour l'harmonisation des systèmes de documentation	Assistance technique, fonds (facilitation)		PNUE
		Définition et mise en place d'une plate-forme physique d'échange de données et d'informations		Voir Espace "pays", DEPHEA, concepts/approches SDI	DEWA/GRID-Nairobi

Objectif(s)	Calendrier	Activités de base	Soutien institutionnel	Activités de formation connexes	Responsabilités partenaires /
		Établir et soutenir des <u>mécanismes appropriés de livraison</u> de métadonnées, y compris les catalogues de métadonnées (format CD-ROM) et les réseaux électroniques facilitant l'accessibilité, p.e. les catalogues en ligne, mécanisme de découverte de données, etc.	Assistance technique, fonds (facilitation)	Voir Espace "pays", DEPHA, concepts/approches SDI	Centres de données sous-régionaux et nationaux, partenaires internationaux
RENFORCEMENT DES CAPACITES ANALYTIQUES					
Analyse environnementale, analyse de politique de développement durable, développement du cadre d'indicateurs Objectifs à atteindre : <ul style="list-style-type: none"> ▪ Directives / livre source pour l'analyse de la politique environnementale ▪ Critères de sélection d'indicateurs ▪ Accord sur les indicateurs environnementaux 	mai à novembre 2003	Passer en revue et accéder aux indicateurs REE existantes s'appliquant à des éléments clés Évaluer la disponibilité des données nécessaires à la réalisation d'indicateurs ou d'indices et définir des procédures permettant le traitement de trous dans les données		Formations sous-régionales et nationales d'experts nationaux et d'experts d'institutions clés en matière de : <ul style="list-style-type: none"> ▪ identification précoce de problèmes ▪ l'analyse intégrée de politiques environnementales et de développement durable 	DEWA
	juillet 2003 à février 2004	Créer des groupes d'experts en matière de questions environnementales pour mener le processus de développement d'indicateurs	Favoriser les activités des groupes de travail		DEWA CCs / consultants WRI
		Entreprendre une enquête des politiques et des stratégies environnementales sur la base des recommandations exprimées dans le chapitre 5 du PEA (Réponses politiques, analyse, action)			DEWA/ROA/UNDP

Objectif(s)	Calendrier	Activités de base	Soutien institutionnel	Activités de formation connexes	Responsabilités partenaires /
		Développer des cadres systématiques visant la résolution de problèmes et l'analyse intégrée de politiques environnementales, de développement durable, et du cadre d'indicateurs	Renforcer les capacités en matière de l'analyse intégrée de politiques environnementales et de développement durable <ul style="list-style-type: none"> ▪ Mettre en place des unités de politique environnemental ▪ Assistance technique, information et d'autres outils d'évaluation d'avertissements précoces 	Séminaires / ateliers pour cadres et décideurs en matière de : <ul style="list-style-type: none"> ▪ l'analyse des politiques / stratégies de développement environnementales ▪ développement de scénarios ▪ l'utilisation de l'information pour l'élaboration de politiques et la prise de décision ▪ évaluation de problèmes émergeant et avertissement précoce 	DEWA/ROA PNUD
		Développement de directives et d'un livre source en matière d'analyse de politiques environnementales			DEWA/ROA/PNUD



AFRICA ENVIRONMENT OUTLOOK

Objectif(s)	Calendrier	Activités de base	Soutien institutionnel	Activités de formation connexes	Responsabilités partenaires /
	octobre 2003 à juin 2004	Analyser les jeux de données existantes dans le but de générer des indicateurs environnementaux nationaux (intégrés) basés sur les conditions REE, PEA, MEA et les objectifs environnementaux du NEPAD, des MDG et du Plan d'action de Jo'burg	Dresser des directives et des méthodologies en matière de collecte et d'analyse de données et de développement de scénarios	Stages sous-régionaux et nationaux en : <ul style="list-style-type: none"> ▪ évaluation des politiques et la résolution de problèmes ▪ développement de scénarios et en options de politiques d'action ▪ évaluations intégrées et en méthodologies de rapports sur l'état de l'environnement (cadres analytiques et développement d'indicateurs – sur la base du modèle PEA / GEO) ▪ identification et sélection d'indicateurs, critères de données ▪ harmonisation des méthodes de collecte, d'analyse et d'intégration de données ▪ modélisation ▪ analyse quantitative et qualitative des tendances environnementales et des forces sous-jacentes ▪ développement des choix et des scénarios politiques 	DEWA PNUD CCs

AFRICA ENVIRONMENT OUTLOOK

Objectif(s)	Calendrier	Activités de base	Soutien institutionnel	Activités de formation connexes	Responsabilités partenaires
La gestion et production de jeux de données de première nécessité Objectifs à atteindre : <ul style="list-style-type: none"> ▪ Groupe de travail en matière de données ▪ La création de bases de données « Paquets » de données (nationaux, sous-régionaux) ▪ Produits de données <ul style="list-style-type: none"> • Compendium de données PEA • Tables de données • Graphiques (Vital graphics) • autres produits ??? 	mai à juillet 2003	Se mettre d'accord sur les jeux de données de première nécessité utiles aux évaluations intégrées et à la publication de rapports nationaux, dans le contexte du processus PEA			CCs TSC GRID-Arendal
	avril à juillet 2003	Rédiger les directives d'harmonisation de données traitant de : <ul style="list-style-type: none"> ▪ contenu (type de données, systèmes de classification, spécifications) ▪ géométrie et géographie (représentation, échelles, niveaux d'agrégation) ▪ utilisation de codes géographiques standards et de noms de lieux ▪ format et structure (spatiales et non-spatiales) ▪ structure de base de donnée (architecture) ▪ normes de qualité (précision, cohérence, fiabilité, etc.) Mettre en place un schéma pour mesurer la qualité des données et de l'information	Assistance technique et harmonisation de jeux de données de première nécessité dans le cadre du RAFINE Augmenter le nombre d'employés et le budget ressources des CC dans l'objectif de soutenir l'intégration des données au niveau sous-régional, la coordination sous-régionale globale ainsi que la gestion du processus RAFINE		DEWA/GRID-Nairobi CCs TSC 'autres partenaires
	octobre 2003 à juin 2004	Compiler et harmoniser les données existantes, créer des bases de données consistant en des jeux de « données de première nécessité » en vue d'évaluations intégrées et de publication de rapports, publier le Compendium de données PEA Validation des données (approvisionnement, tests de précision, cohérence, etc.) Développer des méthodes appropriées pour la caractérisation, la quantification et la présentation d'atouts environnementaux ainsi que de sujets associés, sur la base d'indicateurs établis	Rédiger des directives, soutenir techniquement les mesures de contrôle de qualité dans l'objectif de la gestion des données et des informations	Stages sous-régionaux : <ul style="list-style-type: none"> ▪ Conception, développement et gestion des bases de données ▪ Formation à l'analyse intégrée de données, d'indicateurs environnementaux, la gestion de l'information et à l'utilisation de SIG ▪ Acquisition de données, compilation, agrégation, intégration ▪ Échelles multiples, séries temporelles, analyse de 	Points centraux du RAFINE Centre de données nationaux DEWA/GRID-Nairobi GRID-Arendal TSC

Objectif(s)	Calendrier	Activités de base	Soutien institutionnel	Activités de formation connexes	Responsabilités partenaires
		L'analyse, l'interprétation et le groupement de données	Assistance technique en matière d'interprétation et d'analyse de données	<p>données</p> <ul style="list-style-type: none"> Formations à la conversion de données en produits d'information utiles aux politiques environnementales 	
RENFORCEMENT DES CAPACITES DE CONDITIONNEMENT ET DE DIFFUSION D'INFORMATION					
Développement de produits et du cadre de publication de rapport Objectifs à atteindre : <ul style="list-style-type: none"> Directives REE Directives sur l'harmonisation de la publication de rapport MEA Cadre commun pour la documentation de sources d'information Directives sur la conception de produits d'information 	juin à septembre 2003	Conférer avec les secrétariats de la CBD et de la CCNUCC sur les approches d'harmonisation des publications de rapports Rédiger un catalogue de critères de publication de rapport MEA, y compris des directives techniques relatives aux buts/critères de publication de rapport Évaluation des besoins en information en matière de l'harmonisation de la publication de rapport de MEA			Secrétariats des conventions GRID-Arendal ENFO Dublin PNUE
		Développer des directives pour l'incorporation des processus de publication de rapports dans un cadre harmonisé unique pour les REE, PEA et MEA <ul style="list-style-type: none"> Rapports / communications nationales Publication de rapports thématiques Stratégies et plans d'action nationaux Échange d'information (mécanismes de découverte de données en ligne) Évaluations intégrées et publication de rapports (rapport des PEA et de GEO) Problèmes relatifs aux données Problèmes relatifs au cadre institutionnel Développement de capacités 			Secrétariats de convention GRID-Arendal ENFO Dublin PNUE

Objectif(s)	Calendrier	Activités de base	Soutien institutionnel	Activités de formation connexes	Responsabilités partenaires /
		Organiser des ateliers consultatifs dans le but d'obtenir l'accord de tous les partenaires sur les sujets environnementaux les plus importants pour les pays et les sous-régions respectifs et sur le type de produits qui seraient les plus appropriés et utiles, ainsi que dans le but d'augmenter le niveau de sensibilisation à l'état des méthodologies, d'outils et de processus de publication de rapports sur l'état de l'environnement		Formations sous-régionales de formateurs ; harmonisation des approches de publication de rapports Formations sous-régionales au développement et au (re)conditionnement de produits d'information	CCs GRID-Arendal ENFO Dublin
L'évaluation et la publication de rapport <u>Objectifs à atteindre :</u> <ul style="list-style-type: none"> ▪ REE au niveau national ▪ Processus de consultation PEA 2006 <ul style="list-style-type: none"> ♦ Accord sur des questions diverses ♦ Rapport sur l'étendue et la structure ♦ Identification des thèmes de données 	mai 2003	Organiser la première réunion de planification consultative et conceptuelle pour se mettre d'accord sur le message/point de convergence essentiel du PEA 2006 (y compris parvenir à un accord sur les directives ainsi que les TOR), et se mettre d'accord sur la structure des chapitres			DEWA ROA CCs
	juin 2003	Préparation / révision des directives s'appliquant à la publication s de REE sous-nationaux, nationaux et sous-régionaux			SIE Afrique
	juin 2003 à juin 2004	Produire des REE pour les pays sélectionnés	Soutenir techniquement la production de REE nationaux et les produits connexes, ainsi que la gestion des processus connexes	Formations sous-régionales à la publication de rapport, à la communication et à la gestion des processus REE / PEA	ENFO-Dublin
La communication et l'échange de l'information environnementale <u>Objectifs à atteindre :</u> <ul style="list-style-type: none"> ▪ Sensibilisation ▪ Stratégie de communication ▪ Conditionnement de l'information technique <ul style="list-style-type: none"> ♦ Dossiers de politiques ♦ Graphiques essentiels ♦ Fiches d'informations ▪ Réseau électronique physique 	avril 2003	Organiser un atelier sur le Principe 10 de la Convention d'Aarhus			PNUE-DEPI ENFO-Dublin
	septembre 2003 à septembre 2004	Favoriser l'utilisation des indicateurs choisis pour servir de base à la publication de rapports sur l'état de l'environnement ainsi qu'aux évaluations intégrées			DEWA
	juillet à septembre 2004	Développement, publication et diffusion de produits d'information et mise au point de services connexes	Soutenir le développement et l'approvisionnement de services d'information ciblés	♦ Séminaires pour cadres / ateliers sur des produits RAFINE prototypes pour les décideurs	GRID-Arendal ENFO

Objectif(s)	Calendrier	Activités de base	Soutien institutionnel	Activités de formation connexes	Responsabilités partenaires	/
<ul style="list-style-type: none"> ▪ <i>Dissémination et portée</i> 	septembre 2003 à juillet 2004	<p>Développer et mettre en place des portails nationaux d'information environnementale permettant aux utilisateurs d'accéder aux données et à l'information environnementales via l'Internet pour des applications diverses</p> <p>Réalisation de points d'accès à l'information environnementale via l'Internet (<i>Kiosques d'info</i>)</p>	<p>Renforcer les centres nationaux d'information environnementale en vue du conditionnement de l'information environnementale et de l'amélioration de l'accès du public à cette information</p> <p>Assurer des connexions fiables à l'Internet pour les noeuds centraux du RAFINE, les institutions partenaires et pour le réseau liant les diverses institutions partenaires (Centres de données RAFINE)</p>	<ul style="list-style-type: none"> • Formations à la collecte, à la diffusion et à la communication d'information • Formations sur le terrain à l'optimisation de la productivité des employés nationaux de premier plan des institutions partenaires en matière d'utilisation de l'Internet et les technologies informatiques au sujet de fonctions internes et communications externes 	<p>GRID-Arendal</p> <p>ENFO</p>	
	juin 2004	Publication et distribution de l'information sur les diverses sources d'information environnementale			<p>ENFO</p> <p>GRID-Arendal</p>	



AFRICA ENVIRONMENT OUTLOOK

Calendrier de Mise en Place

	2003												2004											
	J	F	M	A	M	J	J	A	S	O	N	D	J	F	M	A	M	J	J	A	S	O	N	D
ORGANISATION ET GESTION DU PROGRAMME																								
Lancement, consultations avec partenaires et coordination des objectifs																								
<i>Structure de gestion du projet</i>	■																							
<i>Lancement du processus de mise en place</i>		■																						
<i>Consultations sous-régionales</i>			■																					
<i>Directives et procédures de mise en place</i>				■																				
<i>Lancement d'ateliers de travail sous-régionaux</i>					■																			
Dispositions de mise en place au niveau national :																								
<i>Plans opérationnels au niveau national</i>				■																				
<i>Structures nationales de réalisation</i>						■																		
Coordination et gestion :																								
<i>Réunions du Comité directeur international</i>																							■	
<i>Coordination</i>																								
<i>Contrôle opérationnel</i>																								
Surveillance et l'évaluation :																								
<i>Indicateurs de mise en place du programme</i>																								
<i>Évaluation de l'impact du programme</i>																								
RENFORCEMENT DU MAILLAGE DE RESEAUX D'INFORMATION ENVIRONNEMENTALE																								
Évaluation des capacités de gestion d'information et des ressources en données																								
<i>Rapports sur l'état d'avancement des SIEau plan national</i>				■																				
<i>Inventaire de ressources en information</i>					■																			
<i>Profils institutionnels (risques hydrologiques)</i>																								
Développement de réseaux et mécanismes d'échange de données																								
<i>Principes et directives d'échange de données</i>																								
<i>Accords et protocoles de partenariat et de coopération</i>																								
<i>Procédures, mécanismes et outils d'accès à l'information</i>																								
<i>Annuaire d'experts, d'installations et d'établissements</i>																								
<i>Bases de métadonnées</i>																								
<i>Système de documentation (bibliographie)</i>																								
<i>Mécanisme de découverte de données en ligne</i>																								
<i>Outils pour le traitement de données</i>																								
<i>Catalogues de données</i>																								

	2003												2004											
	J	F	M	A	M	J	J	A	S	O	N	D	J	F	M	A	M	J	J	A	S	O	N	D
RENFORCEMENT DES CAPACITES ANALYTIQUES																								
L'analyse de politiques et le développement du cadre d'indicateurs																								
<i>Directives / livre source pour l'analyse de la politique environnementale</i>																								
<i>Critères et cadre de sélection d'indicateurs</i>																								
<i>Accord sur les indicateurs environnementaux</i>																								
La gestion et l'compilation de jeux de données de première nécessité																								
<i>Groupe de travail en matière de données</i>																								
<i>création de bases de données</i>																								
<i>« Paquets » de données (nationaux, sous-régionaux)</i>																								
<i>Produits de données</i>																								
CONDITIONNEMENT ET DIFFUSION DE L'INFORMATION																								
Le cadre de publication de rapports et le développement de produits																								
<i>Les directives pour le REE</i>																								
<i>Les directives pour la publication de rapport harmonisé de MEA</i>																								
<i>Le cadre commun pour la documentation de sources d'information</i>																								
<i>Les directives pour la conception de produits informationnels</i>																								
Processus consultatif PEA 2006																								
<i>Accord sur les sujets</i>																								
<i>L'envergure et la structure des rapports</i>																								
<i>L'identification des thèmes de données</i>																								
<i>L'état des REE au niveau national</i>																								
Communication de l'information environnementale :																								
<i>Stratégie de communication</i>																								
<i>Sensibilisation</i>																								
<i>Réseau électronique physique</i>																								
<i>Le conditionnement de l'information technique</i>																								
<i>Dissémination et portée</i>																								

RESEAU AFRICAIN D'INFORMATION SUR L'ENVIRONNEMENT - (RAIE)

EVALUATION DES CAPACITES DE GESTION DE L'INFORMATION ET DES BASES DE DONNEES

Questionnaire d'Ordre Général - Première Partie :

Mise en Place des Réseaux nationaux et Développement des Structures de Gestion de l'Information

Le présent questionnaire fait partie du mécanisme d'évaluation du niveau de la gestion et des structures de coordination de l'Information environnementale en Afrique. Il servira, dans le cadre de l'élaboration d'une banque de données en mesure de promouvoir la communication des informations sur l'environnement, de document de base pour tout inventaire exhaustif des ressources indispensables. Vos réponses aux questions ci-dessous nous aideront à dresser le bilan intérimaire de la mise en place du réseau d'information sur l'environnement de votre pays. Elles nous permettront également de recenser, dans la perspective de ladite structure, les problèmes qui se posent sur le plan de son fonctionnement et de son efficacité et dont la résolution permettra d'améliorer la gestion et la communication des éléments d'information traitant de l'environnement.

Le remplissage d'un seul formulaire par organisation, ou le cas échéant, par département au sein d'une même organisation est amplement suffisant pour les besoins de l'enquête.

Première partie : Identification

1. **Nom de l'informateur :**
2. **Téléphone** (pays - ville - numéro) :
3. **Adresse électronique :**
4. **Nom de l'organisation :**
5. **Sigle :**
6. **Adresse domiciliaire :**
7. **Adresse postale :**
8. **Téléphone** (pays - ville - numéro) :
9. **Fax** (pays - ville - numéro) :
10. **Adresse électronique :**
11. **Site Internet :**
12. **Responsable de l'organisation (Prof / Dr / Mme / Melle / M) :**
13. **Position :**
14. **Téléphone – ligne directe** (pays - ville - numéro) :
15. **Adresse électronique :**

Deuxième partie : Mise en place des réseaux et Constitution des partenariats

1. **Quel pourrait être le mode de contribution le plus efficace de votre organisation au Réseau Africain d'Information sur l'Environnement (RAIE)?**

- a)
- b)
- c)

2. **Quels sont les trois résultats clés que vous escomptez du RAIE?**

- a)
- b)
- c)

3. *Veillez citer les réseaux d'information sur l'environnement et le développement durable, ainsi que les groupes ou les comités de pilotage auxquels participe votre organisation:*

Réseau, groupe ou comité de pilotage	Coordination	Facilitation	Participation	Soutien
a)	<input type="checkbox"/>	<input type="checkbox"/>	<input type="checkbox"/>	<input type="checkbox"/>
b)	<input type="checkbox"/>	<input type="checkbox"/>	<input type="checkbox"/>	<input type="checkbox"/>
c)	<input type="checkbox"/>	<input type="checkbox"/>	<input type="checkbox"/>	<input type="checkbox"/>
d)	<input type="checkbox"/>	<input type="checkbox"/>	<input type="checkbox"/>	<input type="checkbox"/>

4. *Veillez citer quelques unes des organisations, notamment les plus importantes d'entre elles selon les critères ci-dessous, qui, de manière régulière, communiquent à la vôtre les données de base et les informations:*

Organisation	Données de base ou informations communiquées	Accord officiel /Mémorandum d'accord
a)		<input type="checkbox"/> oui <input type="checkbox"/> non
b)		<input type="checkbox"/> oui <input type="checkbox"/> non
c)		<input type="checkbox"/> oui <input type="checkbox"/> non
d)		<input type="checkbox"/> oui <input type="checkbox"/> non

5. *Veillez citer quelques unes des organisations, notamment les plus importantes d'entre elles selon les critères ci-dessous, auxquelles la vôtre communique de manière régulière des données de base ou des informations:*

Organisation	Données ou informations reçues	Accord officiel / Mémorandum d'accord
a)		<input type="checkbox"/> oui <input type="checkbox"/> non
b)		<input type="checkbox"/> oui <input type="checkbox"/> non
c)		<input type="checkbox"/> oui <input type="checkbox"/> non
d)		<input type="checkbox"/> oui <input type="checkbox"/> non
e)		<input type="checkbox"/> oui <input type="checkbox"/> non

6. *Votre organisation a également la possibilité de partager d'autres ressources telles que les compétences techniques ou certaines structures/facilités. Veillez en citer les plus importantes:*

Organisation	Type de coopération	Accord officiel /Mémorandum d'accord
a)		<input type="checkbox"/> oui <input type="checkbox"/> non
b)		<input type="checkbox"/> oui <input type="checkbox"/> non

- c) oui non
- d) oui non
- e) oui non

7. *Veillez citer et décrire les partenariats prévus à brève échéance:*

Organisation

Genre de coopération envisagé

- a)
- b)
- c)

Troisième partie : Présentation de l'institution

1. *Laquelle des institutions suivantes représente le mieux votre organisation ? (Veillez cocher toutes celles qui s'en apparentent)*

- | | |
|---|---|
| <input type="checkbox"/> Organisme gouvernemental | <input type="checkbox"/> Collectivité locale |
| <input type="checkbox"/> Etablissement parapublic | <input type="checkbox"/> Secteur Privé |
| <input type="checkbox"/> Institution académique | <input type="checkbox"/> Institut de Recherche |
| <input type="checkbox"/> Organisation non gouvernementale | <input type="checkbox"/> Association à but non lucratif |
| <input type="checkbox"/> Autres Institutions (à préciser) : | |

2. *Quelles sont les activités de votre organisation ?(Veillez ajouter des feuilles supplémentaires en cas de besoin).*

3. *Quelle est l'envergure territoriale de votre organisation ? (Veillez cocher tous vos niveaux d'intervention).*

- International Sous-régional National

- | | |
|--|---|
| <input type="checkbox"/> Administration Publique | <input type="checkbox"/> Provincial (ou équivalent) |
| | <input type="checkbox"/> District (ou équivalent) |
| <input type="checkbox"/> Collectivité locale (ville) | <input type="checkbox"/> Autre (A spécifier) : |

4. *Votre organisation communique-t-elle des informations pertinentes à l'un des mécanismes ci-après (cocher les cases correspondantes) :*

Plans et stratégies nationaux

- | | |
|---|--|
| <input type="checkbox"/> Plan d'action national pour l'environnement | <input type="checkbox"/> Stratégie nationale de conservation |
| <input type="checkbox"/> Plans de gestion intégrée des zones côtières | <input type="checkbox"/> Plans de gestion de la conservation des sols |
| <input type="checkbox"/> Plans de gestion durable des forêts | <input type="checkbox"/> Plans de gestion intégrée des ressources en eau |
| <input type="checkbox"/> Autres plans et stratégies (A spécifier) | |

5. *Accords régionaux/sous-régionaux et Conventions internationales :*

- | | |
|--|--|
| <input type="checkbox"/> Accord de Lusaka | <input type="checkbox"/> Convention de Nairobi |
| <input type="checkbox"/> Convention d'Abidjan | <input type="checkbox"/> Convention de Bamako |
| <input type="checkbox"/> Convention d'Alger | <input type="checkbox"/> Action 21 |
| <input type="checkbox"/> Convention relative aux zones humides | <input type="checkbox"/> Convention sur la diversité biologique |
| <input type="checkbox"/> Convention cadre sur les changements climatique | <input type="checkbox"/> Convention sur la lutte contre la désertification |
| <input type="checkbox"/> Convention sur les Espèces migratrices appartenant à la Faune sauvage | <input type="checkbox"/> CITES ² |
| <input type="checkbox"/> Convention internationale sur les Bois Tropicaux | <input type="checkbox"/> Convention sur la procédure de consentement préalable |
| <input type="checkbox"/> Convention sur le Droit de la mer | <input type="checkbox"/> Programme pour l'Habitat |
| <input type="checkbox"/> Protocole de Kyoto | <input type="checkbox"/> Protocole de Montréal |
| <input type="checkbox"/> Convention sur les polluants organiques persistants | <input type="checkbox"/> Autres Accords et Conventions (A spécifier) |

6. *Veillez citer tout autre programme ou projet auquel votre organisation communique les éléments d'information et qui présente un intérêt évident pour la présente enquête:*

- a)
b)
c)

² Convention sur le commerce international des espèces de faune et de flore sauvages menacés d'extinction

Quatrième partie : Gestion de l'information

1. **Quelles sont les principales activités de gestion de l'information environnementale de votre organisation / département ? (Veuillez cocher toutes les cases correspondantes).**

- | | |
|---|---|
| <input type="checkbox"/> Collecte de données | <input type="checkbox"/> Publication de rapports |
| <input type="checkbox"/> Compilation de données | <input type="checkbox"/> Stockage des données |
| <input type="checkbox"/> Bibliothèque et archivage | <input type="checkbox"/> Diffusion |
| <input type="checkbox"/> Interprétation et analyse de données | <input type="checkbox"/> Assistance en matière de visualisation et/ou de décision |
| <input type="checkbox"/> Autres activités (A spécifier) | |

2. **Quelle est le niveau de couverture géographique de ces activités ? (Veuillez cocher toutes les cases correspondantes).**

- | | |
|---|---|
| <input type="checkbox"/> Sous-région | <input type="checkbox"/> Transfrontières |
| <input type="checkbox"/> Nation | <input type="checkbox"/> Etat (ou équivalent) |
| <input type="checkbox"/> Province (ou équivalent) | <input type="checkbox"/> District (ou équivalent) |
| <input type="checkbox"/> Collectivité locale | <input type="checkbox"/> Autre (spécifier) : |

3. **Quels sont les principaux utilisateurs de vos informations environnementales ? (Veuillez cocher toutes les cases correspondantes).**

- | | |
|---|---|
| <input type="checkbox"/> Notre organisation (au niveau interne) | <input type="checkbox"/> Administration centrale |
| <input type="checkbox"/> Organismes internationaux | <input type="checkbox"/> Secteur privé |
| <input type="checkbox"/> Administration provinciale/de district | <input type="checkbox"/> Organisations non-gouvernementales |
| <input type="checkbox"/> Autres organismes (à préciser) | |

4. **Votre organisation a-t-elle adopté une stratégie de l'information ?** oui non

5. **Votre organisation dispose-t-elle d'une politique ou d'un mécanisme de collecte et de classement des données qui comporte l'échange des éléments d'information ?** oui non

6. **Quelles sont les procédures d'accès à l'information appliquées par votre organisation ?**

- | | |
|--|--|
| <input type="checkbox"/> Accès public illimité | <input type="checkbox"/> A usage strictement interne |
| <input type="checkbox"/> Limité par la politique d'accès à l'information | <input type="checkbox"/> Ponctuel/Libre/Sélectif |
| <input type="checkbox"/> sur demande individuelle | <input type="checkbox"/> Autres (A spécifier) |

7. **En cas d'autorisation d'accès, quelle politique d'imputation appliquez-vous ? (Veuillez cocher l'option adoptée).**

- | | |
|---|---|
| <input type="checkbox"/> Imputation au coût du marché | <input type="checkbox"/> Imputation sur la base du recouvrement total des coûts |
| <input type="checkbox"/> Imputation au coût du support médiatique | <input type="checkbox"/> Imputation au cas par cas |
| <input type="checkbox"/> Accès gratuit pour la plupart des utilisateurs | <input type="checkbox"/> Accès gratuit pour tous les utilisateurs |
| <input type="checkbox"/> Autres politiques d'accès (A spécifier). | |

8. **En cas d'autorisation d'accès sous quel support médiatique présentez-vous les données disponibles ? (Veuillez cocher les supports exploités).**

- | | | | |
|---|------------------------------------|---------------------------------|--|
| <input type="checkbox"/> Copie imprimée | <input type="checkbox"/> Disquette | <input type="checkbox"/> CD-ROM | <input type="checkbox"/> Courrier électronique |
|---|------------------------------------|---------------------------------|--|

Protocole de transfert de fichier par Internet
numérique Réseau privé

Cassette magnétique Bande audio-

Autres Supports (A spécifier) :

9. *Les informations/données comportent-elles tous les éléments indispensables pour les utilisateurs extérieurs?* oui non

10. *Quelles sont les principales exploitations des données/informations que vous communiquez à vos partenaires ?*

- Soutien à la prise de décision Planification/zonage Opérations
 Gestion Élaboration de politiques Obtention de permis
 Surveillance de la conformité Exécution des dispositions réglementaires Recherche
 Autres usages (A spécifier).

11. *Veillez-nous signaler si, dans le cadre de ses activités quotidiennes, votre organisation/département, supervise, exploite ou sollicite les informations relatives aux rubriques suivantes :*

Supervision Exploitation Sollicitation

a) **Exploitation des sols**

Forêts	<input type="checkbox"/>	<input type="checkbox"/>	<input type="checkbox"/>
Agriculture/élevage	<input type="checkbox"/>	<input type="checkbox"/>	<input type="checkbox"/>
Pêche	<input type="checkbox"/>	<input type="checkbox"/>	<input type="checkbox"/>
Consevation de la nature	<input type="checkbox"/>	<input type="checkbox"/>	<input type="checkbox"/>
Tourisme	<input type="checkbox"/>	<input type="checkbox"/>	<input type="checkbox"/>
Eaux	<input type="checkbox"/>	<input type="checkbox"/>	<input type="checkbox"/>
Exploitation minière	<input type="checkbox"/>	<input type="checkbox"/>	<input type="checkbox"/>
Énergie	<input type="checkbox"/>	<input type="checkbox"/>	<input type="checkbox"/>
Transport	<input type="checkbox"/>	<input type="checkbox"/>	<input type="checkbox"/>
Urbanisme	<input type="checkbox"/>	<input type="checkbox"/>	<input type="checkbox"/>
Autres activités (A spécifier): _____	<input type="checkbox"/>	<input type="checkbox"/>	<input type="checkbox"/>

b) **Ecosystèmes**

Forêts	<input type="checkbox"/>	<input type="checkbox"/>	<input type="checkbox"/>
Bois/Arbustes	<input type="checkbox"/>	<input type="checkbox"/>	<input type="checkbox"/>
Prairies	<input type="checkbox"/>	<input type="checkbox"/>	<input type="checkbox"/>
Eaux douces	<input type="checkbox"/>	<input type="checkbox"/>	<input type="checkbox"/>
Zones côtières et Milieu marin	<input type="checkbox"/>	<input type="checkbox"/>	<input type="checkbox"/>
Terres arides et désertiques	<input type="checkbox"/>	<input type="checkbox"/>	<input type="checkbox"/>
Plateaux et montagnes	<input type="checkbox"/>	<input type="checkbox"/>	<input type="checkbox"/>
Autres écosystèmes (A spécifier): _____	<input type="checkbox"/>	<input type="checkbox"/>	<input type="checkbox"/>

c) **Espèces biologiques/Ressources génétiques**

Mammifères	<input type="checkbox"/>	<input type="checkbox"/>	<input type="checkbox"/>
Oiseaux	<input type="checkbox"/>	<input type="checkbox"/>	<input type="checkbox"/>
Reptiles/Batraciens	<input type="checkbox"/>	<input type="checkbox"/>	<input type="checkbox"/>
Poissons	<input type="checkbox"/>	<input type="checkbox"/>	<input type="checkbox"/>
Insectes	<input type="checkbox"/>	<input type="checkbox"/>	<input type="checkbox"/>
Autres invertébrés	<input type="checkbox"/>	<input type="checkbox"/>	<input type="checkbox"/>
Plantes (ordres supérieurs/inférieurs)	<input type="checkbox"/>	<input type="checkbox"/>	<input type="checkbox"/>
Autres espèces(A spécifier): _____	<input type="checkbox"/>	<input type="checkbox"/>	<input type="checkbox"/>

d) **Social/économique**

Développement durable	<input type="checkbox"/>	<input type="checkbox"/>	<input type="checkbox"/>
Régime foncier/Propriété immobilière	<input type="checkbox"/>	<input type="checkbox"/>	<input type="checkbox"/>
Démographie et populations	<input type="checkbox"/>	<input type="checkbox"/>	<input type="checkbox"/>
Politiques, plans et dispositions législatives	<input type="checkbox"/>	<input type="checkbox"/>	<input type="checkbox"/>
Administration publique et gouvernance	<input type="checkbox"/>	<input type="checkbox"/>	<input type="checkbox"/>
Commerce et industrie	<input type="checkbox"/>	<input type="checkbox"/>	<input type="checkbox"/>
Autres activités (A spécifier):_____	<input type="checkbox"/>	<input type="checkbox"/>	<input type="checkbox"/>

e) Caractéristiques physiques

Hydrologie	<input type="checkbox"/>	<input type="checkbox"/>	<input type="checkbox"/>
Géologie	<input type="checkbox"/>	<input type="checkbox"/>	<input type="checkbox"/>
Sols	<input type="checkbox"/>	<input type="checkbox"/>	<input type="checkbox"/>
Topographie	<input type="checkbox"/>	<input type="checkbox"/>	<input type="checkbox"/>
Climat	<input type="checkbox"/>	<input type="checkbox"/>	<input type="checkbox"/>
Autres caractéristiques (A spécifier):_____	<input type="checkbox"/>	<input type="checkbox"/>	<input type="checkbox"/>
_____	<input type="checkbox"/>	<input type="checkbox"/>	<input type="checkbox"/>

Cinquième partie : Capacités de gestion de l'information environnementale

1. Combien d'agents de votre organisation/département ont bénéficié d'une formation dans les différents domaines et aux niveaux indiqués ci-dessous?

	Troisième cycle universitaire	Deuxième cycle universitaire	Premier cycle universitaire	Stage	Total
a) Collecte/vérification des données					
b) Saisie des données/contrôle de la qualité					
c) Analyse des données					
d) Rédaction technique					
e) Graphisme/publication					
f) Communication					
g) Systèmes informatiques appliqués à la gestion					
h) Systèmes d'information géographique					
i) Télédétection					
j) Conception des bases de données					
k) Gestion de systèmes informatiques					
l) Accès à l'Internet/Con-					
m) ception de Site Internet					
n) Autres formes d'assistance technique					

2. Quelles sont, dans le cadre de la gestion de l'information environnementale, les trois principales spécialités censées compléter la formation de votre personnel ?

a)

b)

c)

Sixième partie : Informatique et Communication)

La présente section du questionnaire concerne surtout le gestionnaire des systèmes informatiques de votre organisation.

Nom :

Adresse électronique :

1. Veuillez énumérer les équipements et structures en bon état de fonctionnement que possède votre organisation ou auxquelles elle a accès. (Veuillez cocher toutes les cases correspondantes) :

a) Ordinateurs

Systèmes ³	Système fonctionnel	Quantité	Processeur	Mémoire	Capacité du disque dur
i.					
ii.					
iii.					
iv.					
v.					
vi.					

2. Réseau local

oui non Nombre d'utilisateurs

Système fonctionnel du réseau

Windows XP/2000 /Serveur NT oui non

Novell NetWare oui non

UNIX oui non Version :

Linux oui non Distribution :

Autre (A spécifier) : -----

3. Télécommunication et Connection au réseau

Téléphone oui non

Fax : oui non Total :

Les agents, disposent ils des comptes individuels de courrier électronique ?

oui non Total :

Points d'accès à l'Internet oui non Total :

³ Veuillez indiquer s'il s'agit d'un serveur, d'un PC ou d'un ordinateur portable

4. Accès à l'Internet et largeur de la bande d'accès

Réseau commuté (ligne téléphonique standard)	<input type="checkbox"/> oui	<input type="checkbox"/> non	Vitesse maximale :
RNIS (Réseau numérique à intégration des services)	<input type="checkbox"/> oui	<input type="checkbox"/> non	
CNP (Concentration numérique de la parole)	<input type="checkbox"/> oui	<input type="checkbox"/> non	Type :
Accès direct par ligne individuelle	<input type="checkbox"/> oui	<input type="checkbox"/> non	Type :
Réseau à fibres optiques	<input type="checkbox"/> oui	<input type="checkbox"/> non	
Connexion à ondes courtes/radio	<input type="checkbox"/> oui	<input type="checkbox"/> non	
Liaison par satellite	<input type="checkbox"/> oui	<input type="checkbox"/> non	

5. Entrée/sortie des données

Tables numériques	<input type="checkbox"/> oui	<input type="checkbox"/> non	Total/taille :
Scanners	<input type="checkbox"/> oui	<input type="checkbox"/> non	Total/taille :
Traceurs	<input type="checkbox"/> oui	<input type="checkbox"/> non	Total/taille :
Imprimantes laser	<input type="checkbox"/> oui	<input type="checkbox"/> non	Total/taille :
Imprimantes couleurs	<input type="checkbox"/> oui	<input type="checkbox"/> non	Total :
Autres (A spécifier) :	-----		

6. Logiciels d'application

Productivité par poste de travail	<input type="checkbox"/> oui	<input type="checkbox"/> non	Type/version :
Publication assistée par ordinateur	<input type="checkbox"/> oui	<input type="checkbox"/> non	Utilisateurs :
Graphiques/présentation	<input type="checkbox"/> oui	<input type="checkbox"/> non	
Edition en HTML (Langage de balisage hypertexte)	<input type="checkbox"/> oui	<input type="checkbox"/> non	Type :
Client Internet	<input type="checkbox"/> oui	<input type="checkbox"/> non	Type/version :
Serveur Internet :	<input type="checkbox"/> oui	<input type="checkbox"/> non	Type/version :
Statistiques/modélisation	<input type="checkbox"/> oui	<input type="checkbox"/> non	Utilisateurs :
Autres logiciels (A spécifier) :	-----		

7. Systèmes de gestion des bases de données

Access	<input type="checkbox"/> oui	<input type="checkbox"/> non	Utilisateurs :
xBASE	<input type="checkbox"/> oui	<input type="checkbox"/> non	Utilisateurs :
Oracle	<input type="checkbox"/> oui	<input type="checkbox"/> non	Utilisateurs :
Autres systèmes (A spécifier) :	-----		

8. Traitement des données géographiques

SIG	<input type="checkbox"/> oui	<input type="checkbox"/> non	Utilisateurs :
Cartographie	<input type="checkbox"/> oui	<input type="checkbox"/> non	Utilisateurs :
Traitement d'images	<input type="checkbox"/> oui	<input type="checkbox"/> non	Utilisateurs :
Services du Système de			

positionnement global (GPS) oui non Utilisateurs :
 Autres systèmes (A spécifier) : _____

9. Communication/Logiciels de productivité de groupe

Services annuaires (carnets d'adresse partagés,
listes d'employés, etc.) oui non Utilisateurs : Nom/version
 :

Calendrier partagé (programme de réunion,
évènements, etc.) oui non Utilisateurs : Nom/version

Infos oui non Utilisateurs : Nom/version
 :

Listes de publications, projets, rapports
bases de données, etc. oui non Utilisateurs : Nom/version
 :

Autres logiciels (A spécifier) : _____

10. Divers

Bibliothèque oui non Livres :
 Photocopieuse oui non Total :
 Imprimerie interne oui non
 Autre (A spécifier) : _____

11. Quels sont, par ordre de priorité, les trois équipements/structures que votre organisation devrait, de toute urgence, acquérir ou renforcer ? (Veuillez, le cas échéant, ajouter des feuilles supplémentaires)

- a)
 b)
 c)

Septième partie : Communications Extérieures

Votre organisation utilise-t-elle, de manière régulière, l'une des sources ou l'un des services d'information ci-après ? (En cas de réponse affirmative, laquelle des sources utilisez-vous et quelle en est la fréquence d'utilisation, disons 5 fois par semaine ?)

- a) Sites Internet et Systèmes d'accès des organisations nationales et internationales oui non

Source/service :Fréquence :

Source/service :Fréquence :

Source/service :Fréquence :

- b) Groupes et/ou forums de discussion oui non

Service :Fréquence :

Service :Fréquence :

Service :Fréquence :

- c) Moteurs de recherche, services de l'annuaire ou indices de métadonnées oui non

Service :Fréquence :

Service :Fréquence :

Service :Fréquence :

2. *Quel est votre principal format d'extraction des informations de l'Internet ? Veuillez en évaluer les pourcentages sur la base du total des informations extraites ?*

- Textes, rapports
- Tableaux, graphiques
- Données cartographiques, cartes (avec ou sans possibilité de mise en forme)
- SIG ou séries de données de télédétection entièrement traitées ou dont le traitement est prévu
- Autre format (A spécifier) : -----

AFRICA ENVIRONMENT OUTLOOK

RESEAU AFRICAIN D'INFORMATION SUR L'ENVIRONNEMENT - (RAIE)**EVALUATION DES CAPACITES DE GESTION DE L'INFORMATION ET DES BASES DE DONNEES****Questionnaire d'Ordre Général - Deuxième Partie :****Evaluation des Ressources relatives aux Données et aux Informations.**

Le présent questionnaire fait partie du mécanisme d'évaluation du niveau de la gestion et des structures de coordination de l'Information environnementale en Afrique. Il servira, dans le cadre de l'élaboration d'une banque de données en mesure de promouvoir la communication des informations sur l'environnement, de document de base pour tout inventaire exhaustif des ressources indispensables. Vos réponses aux questions ci-dessous nous aideront à dresser le bilan intérimaire de la mise en place du réseau d'information sur l'environnement de votre pays. Elles nous permettront également de recenser, dans la perspective de ladite structure, les problèmes qui se posent sur le plan de son fonctionnement et de son efficacité et dont la résolution permettra d'améliorer la gestion et la communication des éléments d'information traitant de l'environnement.

Le remplissage d'un seul formulaire par organisation, ou le cas échéant, par département au sein d'une même organisation est amplement suffisant pour les besoins de l'enquête.

Première partie : Identification

1. **Contact :** _____ 2. **Position :** _____
 2. **Téléphone** (pays - ville - numéro) : _____ 3. **Adresse électronique :** _____

Deuxième partie : Sources d'informations et de données

1. **Quelle est la source de données/ des informations (Veuillez cocher la/les case(s) correspondante(s) ?**

- | | |
|---|--|
| <input type="checkbox"/> Recherches initiales | <input type="checkbox"/> Collecte usuelle de données |
| <input type="checkbox"/> Acquis auprès d'autres organisations | <input type="checkbox"/> Domaine public |
| <input type="checkbox"/> Mélange | <input type="checkbox"/> Autre (A spécifier) : |

2. **S'il ne s'agit pas de recherches initiales, veuillez en indiquer la/les source(s) :**

3. **Format/type de données (Veuillez cocher la/les case(s) correspondantes) :**

- | Tirages : | Audiovisuel : | Electronique : | Formats tiers : |
|--|--|--|---|
| <input type="checkbox"/> Livres, rapports | <input type="checkbox"/> Enregistrements sonores | <input type="checkbox"/> Fichier de traitement de texte | <input type="checkbox"/> Mélange |
| <input type="checkbox"/> Formulaires/notes/tables
fichiers numériques | | <input type="checkbox"/> Photographies | <input type="checkbox"/> Tableurs <input type="checkbox"/> Autres
Veuillez spécifier : |
| <input type="checkbox"/> Dessins | <input type="checkbox"/> Vidéos/films | <input type="checkbox"/> Base de données | |
| <input type="checkbox"/> Fiches d'assemblage | | <input type="checkbox"/> Couverture SIG | |
| <input type="checkbox"/> Cartes | | <input type="checkbox"/> Images obtenues par télédétection | |

Autres formats (A spécifier) :

4. Quelles sont les limites de vos données/informations en matière de gestion environnementale et de planification du développement durable ? (Veuillez cocher la/les case(s) correspondantes) :

- Age de la série des données Echelle Résolution
- Exhaustivité Qualité/précision

Troisième partie : Procédures d'accès

1. Laquelle des options suivantes décrit le mieux l'accès aux données (Veuillez en cocher une seule) ?

- Illimité Limité à certaines données
- Limité à la plupart des données Usage strictement interne

2. En cas d'accès, laquelle des options suivantes votre organisation applique-t-elle ? (Veuillez en cocher une seule)

- Non imputé Non imputé pour la plupart des utilisateurs Non imputé pour quelques utilisateurs
- Imputé

3. En cas d'imputation de l'accès, quelle est la base de calcul adoptée par votre organisation? (Veuillez cocher une seule option)

- Récupération des coûts Coût en plus des frais généraux Valeur de marché

4. En cas d'accès, sous quel format les données sont-elles disponibles ?(Veuillez cocher l'option correspondante)

- Copie imprimée Disquette CD-ROM Courrier électronique
- Protocole de transfert de fichier par Internet Bande magnétique Bande audio-numérique
- Réseau privé

Autre format (A spécifier) :

5. La série des données, a-t-elle été documentée pour des utilisateurs externes ? oui non

6. En cas d'accès, veuillez décrire sommairement les procédures recommandées :

Quatrième partie : Séries de données

1. Pour les séries de données **numériques** sous le contrôle de votre institution, veuillez compléter le tableau ci-après. Veuillez reproduire le tableau et l'exploiter les thèmes des données comportant plusieurs variables (notamment le climat, les sols , etc.) ainsi que les éléments d'information non-indiqués ci-dessous.

GENRE DE DONNEES	THEME/PARAMETRES	FORMAT SOURCE	COUVERTURE				FREQUENCE	DERNIERE MISE A JOUR	ECHELLE(S)	FORMAT du PRODUIT	
			LOC	PROV	NAT	AUTRE				Cartes Tableaux	Autres
Physiographie/topographie		<input type="checkbox"/> Cartes <input type="checkbox"/> Tableaux <input type="checkbox"/> Autres							<input type="checkbox"/> Cartes <input type="checkbox"/> Tableaux	<input type="checkbox"/>	
		<input type="checkbox"/> Cartes <input type="checkbox"/> Tableaux <input type="checkbox"/> Autres							<input type="checkbox"/> Cartes <input type="checkbox"/> Tableaux	<input type="checkbox"/>	
Sols		<input type="checkbox"/> Cartes <input type="checkbox"/> Tableaux <input type="checkbox"/> Autres							<input type="checkbox"/> Cartes <input type="checkbox"/> Tableaux	<input type="checkbox"/>	
		<input type="checkbox"/> Cartes <input type="checkbox"/> Tableaux <input type="checkbox"/> Autres							<input type="checkbox"/> Cartes <input type="checkbox"/> Tableaux	<input type="checkbox"/>	
		<input type="checkbox"/> Cartes <input type="checkbox"/> Tableaux <input type="checkbox"/> Autres							<input type="checkbox"/> Cartes <input type="checkbox"/> Tableaux	<input type="checkbox"/>	
Géologie de surface		<input type="checkbox"/> Cartes <input type="checkbox"/> Tableaux <input type="checkbox"/> Autres							<input type="checkbox"/> Cartes <input type="checkbox"/> Tableaux	<input type="checkbox"/>	

GENRE DE DONNEES	THEME/PARAMETRES	FORMAT SOURCE	COUVERTURE				FREQUENCE	DERNIERE MISE A JOUR	ECHELLE(S)	FORMAT du PRODUIT	
			LO C	PRO V	NAT	AU TRE				<input type="checkbox"/> Cartes	<input type="checkbox"/> Tableaux
Géologie structurale		<input type="checkbox"/> Cartes <input type="checkbox"/> Tableaux <input type="checkbox"/> Autres							<input type="checkbox"/> Cartes <input type="checkbox"/> Tableaux	<input type="checkbox"/>	<input type="checkbox"/> Rapports <input type="checkbox"/> Autres
Climat		<input type="checkbox"/> Cartes <input type="checkbox"/> Tableaux <input type="checkbox"/> Autres							<input type="checkbox"/> Cartes <input type="checkbox"/> Tableaux	<input type="checkbox"/>	<input type="checkbox"/> Rapports <input type="checkbox"/> Autres
		<input type="checkbox"/> Cartes <input type="checkbox"/> Tableaux <input type="checkbox"/> Autres							<input type="checkbox"/> Cartes <input type="checkbox"/> Tableaux	<input type="checkbox"/>	<input type="checkbox"/> Rapports <input type="checkbox"/> Autres
		<input type="checkbox"/> Cartes <input type="checkbox"/> Tableaux <input type="checkbox"/> Autres							<input type="checkbox"/> Cartes <input type="checkbox"/> Tableaux	<input type="checkbox"/>	<input type="checkbox"/> Rapports <input type="checkbox"/> Autres
Eaux de surface		<input type="checkbox"/> Cartes <input type="checkbox"/> Tableaux <input type="checkbox"/> Autres							<input type="checkbox"/> Cartes <input type="checkbox"/> Tableaux	<input type="checkbox"/>	<input type="checkbox"/> Rapports <input type="checkbox"/> Autres
Zones humides		<input type="checkbox"/> Cartes <input type="checkbox"/> Tableaux <input type="checkbox"/> Autres							<input type="checkbox"/> Cartes <input type="checkbox"/> Tableaux	<input type="checkbox"/>	<input type="checkbox"/> Rapports <input type="checkbox"/> Autres
Nappes phréatiques		<input type="checkbox"/> Cartes <input type="checkbox"/> Tableaux <input type="checkbox"/> Autres							<input type="checkbox"/> Cartes <input type="checkbox"/> Tableaux	<input type="checkbox"/>	<input type="checkbox"/> Rapports <input type="checkbox"/> Autres
Géologie hydrologique		<input type="checkbox"/> Cartes <input type="checkbox"/> Tableaux <input type="checkbox"/> Autres							<input type="checkbox"/> Cartes <input type="checkbox"/> Tableaux	<input type="checkbox"/>	<input type="checkbox"/> Rapports <input type="checkbox"/> Autres

GENRE DE DONNEES	THEME/PARAMETRES	FORMAT SOURCE	COUVERTURE				FREQUENCE	DERNIERE MISE A JOUR	ECHELLE(S)	FORMAT du PRODUIT	
			LOC	PROV	NAT	AUTRE					
Images satellitaires		<input type="checkbox"/> Cartes <input type="checkbox"/> Tableaux <input type="checkbox"/> Autres							<input type="checkbox"/> Cartes <input type="checkbox"/> Tableaux	<input type="checkbox"/>	
		<input type="checkbox"/> Cartes <input type="checkbox"/> Tableaux <input type="checkbox"/> Autres							<input type="checkbox"/> Cartes <input type="checkbox"/> Tableaux	<input type="checkbox"/>	
		<input type="checkbox"/> Cartes <input type="checkbox"/> Tableaux <input type="checkbox"/> Autres							<input type="checkbox"/> Cartes <input type="checkbox"/> Tableaux	<input type="checkbox"/>	
Photographies aériennes		<input type="checkbox"/> Cartes <input type="checkbox"/> Tableaux <input type="checkbox"/> Autres							<input type="checkbox"/> Cartes <input type="checkbox"/> Tableaux	<input type="checkbox"/>	
		<input type="checkbox"/> Cartes <input type="checkbox"/> Tableaux <input type="checkbox"/> Autres							<input type="checkbox"/> Cartes <input type="checkbox"/> Tableaux	<input type="checkbox"/>	
		<input type="checkbox"/> Cartes <input type="checkbox"/> Tableaux <input type="checkbox"/> Autres							<input type="checkbox"/> Cartes <input type="checkbox"/> Tableaux	<input type="checkbox"/>	
Pêche		<input type="checkbox"/> Cartes <input type="checkbox"/> Tableaux <input type="checkbox"/> Autres							<input type="checkbox"/> Cartes <input type="checkbox"/> Tableaux	<input type="checkbox"/>	
		<input type="checkbox"/> Cartes <input type="checkbox"/> Tableaux <input type="checkbox"/> Autres							<input type="checkbox"/> Cartes <input type="checkbox"/> Tableaux	<input type="checkbox"/>	

GENRE DE DONNEES	THEME/PARAMETRES	FORMAT SOURCE	COUVERTURE				FREQUENCE	DERNIERE MISE A JOUR	ECHELLE(S)	FORMAT du PRODUIT	
			LO C	PRO V	NAT	AU TRE					
Couverture terrestre		<input type="checkbox"/> Cartes <input type="checkbox"/> Tableaux <input type="checkbox"/> Autres							<input type="checkbox"/> Cartes <input type="checkbox"/> Tableaux	<input type="checkbox"/>	
Exploitation des sols		<input type="checkbox"/> Cartes <input type="checkbox"/> Tableaux <input type="checkbox"/> Autres							<input type="checkbox"/> Cartes <input type="checkbox"/> Tableaux	<input type="checkbox"/>	
Capacité des terres		<input type="checkbox"/> Cartes <input type="checkbox"/> Tableaux <input type="checkbox"/> Autres							<input type="checkbox"/> Cartes <input type="checkbox"/> Tableaux	<input type="checkbox"/>	
Exploitation forestière		<input type="checkbox"/> Cartes <input type="checkbox"/> Tableaux <input type="checkbox"/> Autres							<input type="checkbox"/> Cartes <input type="checkbox"/> Tableaux	<input type="checkbox"/>	
Faune et flore sauvages		<input type="checkbox"/> Cartes <input type="checkbox"/> Tableaux <input type="checkbox"/> Autres							<input type="checkbox"/> Cartes <input type="checkbox"/> Tableaux	<input type="checkbox"/>	
		<input type="checkbox"/> Cartes <input type="checkbox"/> Tableaux <input type="checkbox"/> Autres							<input type="checkbox"/> Cartes <input type="checkbox"/> Tableaux	<input type="checkbox"/>	
Populations		<input type="checkbox"/> Cartes <input type="checkbox"/> Tableaux <input type="checkbox"/> Autres							<input type="checkbox"/> Cartes <input type="checkbox"/> Tableaux	<input type="checkbox"/>	
		<input type="checkbox"/> Cartes <input type="checkbox"/> Tableaux <input type="checkbox"/> Autres							<input type="checkbox"/> Cartes <input type="checkbox"/> Tableaux	<input type="checkbox"/>	

GENRE DE DONNEES	THEME/PARAMETRES	FORMAT SOURCE	COUVERTURE				FREQUENCE	DERNIERE MISE A JOUR	ECHELLE(S)	FORMAT du PRODUIT	
			LO C	PRO V	NAT	AU TRE					
Routes		<input type="checkbox"/> Cartes <input type="checkbox"/> Tableaux <input type="checkbox"/> Autres							<input type="checkbox"/> Cartes <input type="checkbox"/> Tableaux <input type="checkbox"/> Rapports <input type="checkbox"/> Autres		
Chemins de fer		<input type="checkbox"/> Cartes <input type="checkbox"/> Tableaux <input type="checkbox"/> Autres							<input type="checkbox"/> Cartes <input type="checkbox"/> Tableaux <input type="checkbox"/> Rapports <input type="checkbox"/> Autres		
		<input type="checkbox"/> Cartes <input type="checkbox"/> Tableaux <input type="checkbox"/> Autres							<input type="checkbox"/> Cartes <input type="checkbox"/> Tableaux <input type="checkbox"/> Rapports <input type="checkbox"/> Autres		
Frontières		<input type="checkbox"/> Cartes <input type="checkbox"/> Tableaux <input type="checkbox"/> Autres							<input type="checkbox"/> Cartes <input type="checkbox"/> Tableaux <input type="checkbox"/> Rapports <input type="checkbox"/> Autres		
		<input type="checkbox"/> Cartes <input type="checkbox"/> Tableaux <input type="checkbox"/> Autres							<input type="checkbox"/> Cartes <input type="checkbox"/> Tableaux <input type="checkbox"/> Rapports <input type="checkbox"/> Autres		
		<input type="checkbox"/> Cartes <input type="checkbox"/> Tableaux <input type="checkbox"/> Autres							<input type="checkbox"/> Cartes <input type="checkbox"/> Tableaux <input type="checkbox"/> Rapports <input type="checkbox"/> Autres		
Chefs-lieux de district		<input type="checkbox"/> Cartes <input type="checkbox"/> Tableaux <input type="checkbox"/> Autres							<input type="checkbox"/> Cartes <input type="checkbox"/> Tableaux <input type="checkbox"/> Rapports <input type="checkbox"/> Autres		
Principales zones de peuplement		<input type="checkbox"/> Cartes <input type="checkbox"/> Tableaux <input type="checkbox"/> Autres							<input type="checkbox"/> Cartes <input type="checkbox"/> Tableaux <input type="checkbox"/> Rapports <input type="checkbox"/> Autres		

GENRE DE DONNEES	THEME/PARAMETRES	FORMAT SOURCE	COUVERTURE				FREQUENCE	DERNIERE MISE A JOUR	ECHELLE(S)	FORMAT du PRODUIT	
			LOC	PROV	NAT	AUTRE					
Zones urbaines		<input type="checkbox"/> Cartes <input type="checkbox"/> Tableaux <input type="checkbox"/> Autres							<input type="checkbox"/> Cartes <input type="checkbox"/> Tableaux	<input type="checkbox"/>	
Capitales régionales		<input type="checkbox"/> Cartes <input type="checkbox"/> Tableaux <input type="checkbox"/> Autres							<input type="checkbox"/> Cartes <input type="checkbox"/> Tableaux	<input type="checkbox"/>	
		<input type="checkbox"/> Cartes <input type="checkbox"/> Tableaux <input type="checkbox"/> Autres							<input type="checkbox"/> Cartes <input type="checkbox"/> Tableaux	<input type="checkbox"/>	
Types de produits agricoles/ distribution		<input type="checkbox"/> Cartes <input type="checkbox"/> Tableaux <input type="checkbox"/> Autres							<input type="checkbox"/> Cartes <input type="checkbox"/> Tableaux	<input type="checkbox"/>	
Production agricole		<input type="checkbox"/> Cartes <input type="checkbox"/> Tableaux <input type="checkbox"/> Autres							<input type="checkbox"/> Cartes <input type="checkbox"/> Tableaux	<input type="checkbox"/>	
Distribution de bétail		<input type="checkbox"/> Cartes <input type="checkbox"/> Tableaux <input type="checkbox"/> Autres							<input type="checkbox"/> Cartes <input type="checkbox"/> Tableaux	<input type="checkbox"/>	
Distribution d'espèces		<input type="checkbox"/> Cartes <input type="checkbox"/> Tableaux <input type="checkbox"/> Autres							<input type="checkbox"/> Cartes <input type="checkbox"/> Tableaux	<input type="checkbox"/>	
Ecosystèmes		<input type="checkbox"/> Cartes <input type="checkbox"/> Tableaux <input type="checkbox"/> Autres							<input type="checkbox"/> Cartes <input type="checkbox"/> Tableaux	<input type="checkbox"/>	

GENRE DE DONNEES	THEME/PARAMETRES	FORMAT SOURCE	COUVERTURE				FREQUENCE	DERNIERE MISE A JOUR	ECHELLE(S)	FORMAT du PRODUIT	
			LOC	PROV	NAT	AUTRE					
		<input type="checkbox"/> Cartes <input type="checkbox"/> Tableaux <input type="checkbox"/> Autres							<input type="checkbox"/> Cartes <input type="checkbox"/> Tableaux <input type="checkbox"/> Rapports <input type="checkbox"/> Autres	<input type="checkbox"/>	
		<input type="checkbox"/> Cartes <input type="checkbox"/> Tableaux <input type="checkbox"/> Autres							<input type="checkbox"/> Cartes <input type="checkbox"/> Tableaux <input type="checkbox"/> Rapports <input type="checkbox"/> Autres	<input type="checkbox"/>	
		<input type="checkbox"/> Cartes <input type="checkbox"/> Tableaux <input type="checkbox"/> Autres							<input type="checkbox"/> Cartes <input type="checkbox"/> Tableaux <input type="checkbox"/> Rapports <input type="checkbox"/> Autres	<input type="checkbox"/>	
		<input type="checkbox"/> Cartes <input type="checkbox"/> Tableaux <input type="checkbox"/> Autres							<input type="checkbox"/> Cartes <input type="checkbox"/> Tableaux <input type="checkbox"/> Rapports <input type="checkbox"/> Autres	<input type="checkbox"/>	
		<input type="checkbox"/> Cartes <input type="checkbox"/> Tableaux <input type="checkbox"/> Autres							<input type="checkbox"/> Cartes <input type="checkbox"/> Tableaux <input type="checkbox"/> Rapports <input type="checkbox"/> Autres	<input type="checkbox"/>	
		<input type="checkbox"/> Cartes <input type="checkbox"/> Tableaux <input type="checkbox"/> Autres							<input type="checkbox"/> Cartes <input type="checkbox"/> Tableaux <input type="checkbox"/> Rapports <input type="checkbox"/> Autres	<input type="checkbox"/>	

AFRICA ENVIRONMENT OUTLOOK

Annex 2

2. Veuillez fournir une liste et une description des produits et des sources en information/données **non-numériques** :



AFRICA ENVIRONMENT OUTLOOK