

REPUBLIQUE DU RWANDA



**MINISTRE DES TERRES, DE L'ENVIRONNEMENT
DES FORETS ET DES RESSOURCES NATURELLES
B.P. 3502 KIGALI
Tel : (250) 82628
Fax : (250) 82629**

PLAN DE SURVIE DES GRANDS SINGES DU RWANDA

2004 – 2009

Projet final

Février 2004

Appui financier reçu de la part du :

Programme des Nations Unies pour l'Environnement
VOLCANOES SAFARIS

Appui logistique reçu de la part du:

MINITERE
BORN FREE FOUNDATION
WILDLIFE CONSERVATION SOCIETY
DFGFI

Table des matières

Abréviations	4
Résumé.....	5

PARTIE I

Introduction	6
Répartition des grands singes	8
Analyse des intervenants	11

PARTIE II

Menaces contre les grands singes au Rwanda.....	16
Organigrammes descriptifs des problèmes.	17

PARTIE III

Analyse des politiques et des lois	24
--	----

PARTIE IV

Visions à long terme et objectifs quinquennaux	28
Objectifs.....	28
Projets.....	29

Annexe 1

Abréviations

ACNR	: Association pour la conservation de la nature au Rwanda
AIMPO	: Action des organisations pour les peuples indigènes et minoritaires
ARECO	: Association des Ecologistes du Rwanda
AREDI	: Association du Rwanda pour le Développement Intégré
CDC	: Comité de développement communal
CICR	: Comité International de la Croix Rouge
DFGFE	: Fonds européen Dian Fossey pour les Gorilles
DFGFI	: Fonds International Dian Fossey pour les Gorilles
GRASP	: Projet de Survie des Grands Singes
ICCN	: Institut congolais de Conservation de la Nature
IGCP	: Programme International de Conservation des Gorilles
INTERPOL	: Police International
IRST	: Institut de recherches, des sciences et de technologie
ISAE	: Institut des sciences agronomiques et de l'élevage
ISAR	: Institut des sciences agronomiques et de la recherche
KHI	: Institut de santé de Kigali
KIE	: Institut d'éducation de Kigali
KIST	: Institut des Sciences, de Technologie et de Gestion
MGCF	: Fond de Conservation des Gorilles de Montagnes
MGVP	: Projet Vétérinaire des Gorilles de Montagnes
MINADEF	: Ministère de la défense
MINAFFET	: Ministère des affaires étrangères et de la coopération
MINAGRI	: Ministère de l'agriculture et de l'élevage
MINALOC	: Ministère de l'administration locale, du développement des communautés et des affaires sociales
MINEDUC	: Ministère de l'éducation, des sciences, de la technologie et de la recherche
MINIJUST	: Ministère de la justice et des relations institutionnelles
MINECOFIN	: Ministère des finances et de la planification économique
MINICOM	: Ministère du commerce, de l'industrie, de la promotion des investissements, du tourisme et des coopératives
MININFRA	: Ministère des infrastructures
MININTER	: Ministère de la sécurité intérieure
MINISANTE	: Ministère de la santé
MINITERE	: Ministère des terres, de l'environnement, des forêts, de l'eau et des ressources naturelles
ORTPN	: Office rwandais du tourisme et des parcs nationaux
PCFN	: Projet de conservation de la forêt de Nyungwe
PNV	: Parc National des Volcans
UNR	: Université Nationale du Rwanda
WCS	: Société de Conservation de la Vie Sauvage

RESUME

Globalement, l'avenir des grands singes n'est pas prometteur. On estime qu'il y a 399 gorilles de montagne habitant le parc national des Volcans, le parc national des Virunga et le parc national Mgahinga (source, ORTPN). En ce qui concerne le parc national des Volcans, ces gorilles habitent un écosystème transfrontalier entre le Rwanda, la République Démocratique du Congo et l'Ouganda. A Nyungwe et Cyamudongo, on ne connaît pas encore le chiffre de la population des chimpanzés, mais ils sont largement répandus dans les forêts. La réserve naturelle de Nyungwe est également un écosystème transfrontalier entre le Rwanda et le Burundi.

Les chimpanzés et les gorilles sont deux espèces internationalement reconnues comme des espèces en voie de disparition. Cependant, malgré l'existence au Rwanda, de lois relatives à la conservation et à la protection des forêts (habitat des grands singes), très peu de personnes sont conscientes de la situation désespérée de ces importantes espèces.

Le plan d'action pour les grands singes au Rwanda est ainsi préparé, premièrement pour sensibiliser les intervenants (les décideurs, le secteur privé, les communautés locales et les institutions de recherche) dans ce domaine, de la situation des grands singes et des problèmes de conservation de la nature. Ensuite, le plan vise à identifier les domaines d'action prioritaires en ce qui concerne les programmes de conservation. Le Plan National pour la survie des Grands Singes (NGASP) doit aider le pays à se conformer aux lois contenues dans la Convention sur la diversité biologique.

Ce plan d'action est le produit d'un atelier de travail national consultatif. Cet atelier a réuni des représentants des ministères, des agences onusiennes, des ONGs locales et internationales, de l'ORTPN, des communautés locales, des représentants des pays voisins et la presse. Au cours de cet atelier les menaces principales, les actions pour les atténuer et les domaines d'intervention prioritaires furent identifiés.

Une vision à long-terme de 25 ans pour chaque espèce a été étudiée pour en garantir une conservation et une protection efficace. En ce qui concerne les gorilles, la vision à long-terme est de « *garantir que les gorilles de montagne sont génétiquement viables, constituent une population stable atteignant ou presque la capacité d'accueil de l'habitat qui s'interface avec la communauté de manière viable.* » Pour les chimpanzés la vision est d'arriver « *à faire coexister les chimpanzés et les populations vivant autour de Nyungwe et de Cyamudongo pour que les menaces soient minimisées et que les communautés bénéficient de la protection des chimpanzés.* »

Le plan d'action est divisé en quatre parties. La première partie concerne la répartition des grands singes dans le pays et les actions entreprises par les personnes chargées de leur conservation et de leur protection. La seconde partie concerne les menaces dont les grands singes font l'objet et analyse l'origine des causes qui pourraient accélérer le déclin de la population. La troisième partie est une analyse des politiques existantes en la matière, des lois, des accords régionaux et internationaux s'alignant sur la conservation et la protection des grands singes. La quatrième partie concerne les visions à long terme, les buts, les objectifs et les projets proposés pour contrer les menaces qui pèsent sur les grands singes au Rwanda.

PARTIE I : INTRODUCTION

Les grands singes sont des espèces en voie de disparition et malgré les multiples efforts faits pour essayer de les conserver et de conserver leur habitat, ces primates sont toujours menacés par la destruction de leur habitat, le braconnage et les mines pour ne mentionner que ces menaces là. Le Projet de Survie des Grands Singes (GRASP) initié par le Programme des Nations Unies pour l'Environnement (UNEP) a une approche plus globale et holistique dans la lutte pour la conservation de ces primates en voie de disparition.

Sa mission est de «*d'arrêter le déclin des populations des grands singes en assurant que toute personne pouvant y contribuer à l'occasion de le faire.*» Il encourage le partenariat entre les différentes organisations. Dans le cadre du GRASP, chaque pays doit préparer son plan national. Il existe dans le monde entier 23 pays ayant des grands singes, mais les pays développés doivent également être intégrés, particulièrement en ce qui concerne l'assistance financière pour aider ces pays à traduire leurs plans en actions. GRASP encourage la participation de cinq secteurs de la société: le gouvernement, les ONGs, le secteur privé, le monde universitaire et les communautés vivant avec les grands singes. Ses objectifs sont : effacer la menace d'une extinction immédiate grâce au Plan de Survie des Grands Singes, mobiliser les fonds pour la mise en application de ces plans, concevoir une stratégie globale en vue de coordonner les efforts pour arrêter le déclin de la population des Grands Singes et garantir à long terme leur survie dans leur habitat naturel. GRASP doit conseiller les gouvernements sur les politiques à mener, aider à mobiliser des fonds et appuyer l'exécution des plans.

Il existe trois taxonomies de grands singes à savoir les chimpanzés, les gorilles et les orang-outans (*Stratégie de partenariat du GRASP*). Le Rwanda en Afrique centrale abrite deux de ses espèces, à savoir les gorilles et les chimpanzés. Les gorilles se trouvent dans la région nord-ouest du pays, dans le parc national des volcans touchant à la frontière de la République Démocratique du Congo et de l'Ouganda. La deuxième espèce, les chimpanzés, se trouvent dans le sud-ouest du pays dans la réserve des forêts de Nyungwe et de Cyamudongo. Cependant, malgré l'existence depuis plusieurs années, de programmes de conservation et de protection de la vie sauvage, mettant un accent particulier sur les grands singes, il existe encore aujourd'hui des menaces visibles contre les grands singes.

Dès 1925, le gouvernement avait déclaré l'habitat naturel des gorilles parc national. L'habitat des chimpanzés est devenu une réserve forestière depuis 1933, et il est en cours de devenir un parc national. L'Office Rwandais du tourisme et des parcs nationaux (ORTPN) a été créé en 1973 en vue de faire la promotion du tourisme au Rwanda, tout en protégeant et en conservant les grands singes et la vie sauvage.

Ces efforts, visant à conserver l'habitat naturel des grands singes, se sont poursuivis, en mettant un accent particulier sur la réactivation des structures nationales. Une des démarches, particulièrement importantes, est la restructuration de l'ORTPN qui a été récemment subdivisé en deux entités, une entité pour le tourisme (Agence Rwandaise de Tourisme) et une autre pour la conservation (Agence Rwandaise pour la Vie Sauvage). Dans le même ordre d'importance on

note la création du ministère de l'Environnement et la ratification de plusieurs traités internationaux. En rapport avec ceci est la signature de la Convention sur la Diversité Biologique (CDB), de la Convention sur le commerce international des espèces de flore et de faune sauvage en voie de disparition (CITES) et la Convention sur les espèces migratoires.

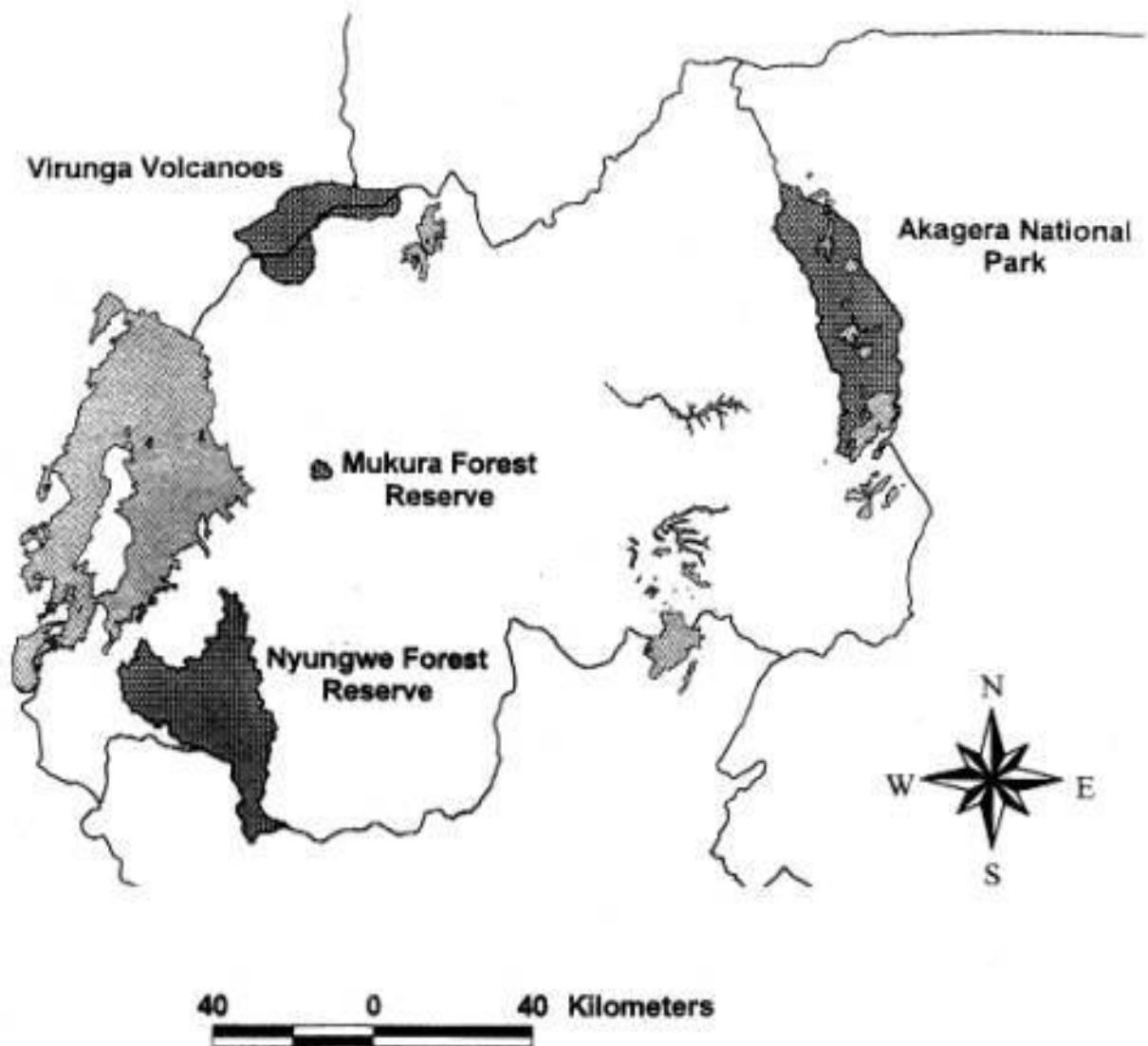
De plus, des organisations non-gouvernementales ont été impliquées dans la recherche et dans d'autres activités de conservation. La plupart des informations disponibles aujourd'hui sont le produit de ces efforts. Cependant, ces efforts combinés à ceux du gouvernement n'ont pas encore éradiqué les menaces qui entraînent le déclin des espèces. Des réunions ont été organisées, pour concevoir une politique axée particulièrement sur les grands singes, et ont abouti à un atelier de travail.

L'atelier pour la formulation du NGASP a été organisé par le Ministère des Terres, de l'Environnement, des Forêts, de l'Eau et des Ressources Naturelles. Il a été organisé à Kibuye au nord ouest du Rwanda et a duré trois jours. Y participaient des intervenants dans la protection et la conservation des grands singes.

REPARTITION REGIONALE DES GRANDS SINGES AU RWANDA

Seules deux espèces de grands singes existent au Rwanda, à savoir les gorilles de montagnes qui vivent dans le parc national des volcans, et les chimpanzés, qui vivent dans la réserve des forêts de Nyungwe et Cyamudongo.

Fig. 1: **Carte de la répartition régionale des grands singes au Rwanda**



Les Gorilles de Montagnes

Au Rwanda, les gorilles se trouvent uniquement dans le parc des volcans, qui fait partie du rift Albertine. Situé au nord-ouest du pays, le parc est transfrontalier. Il touche le Rwanda, l'Ouganda et la République Démocratique du Congo (voir fig. 1). L'habitat des gorilles des montagnes a été le premier habitat décrété aires protégées et parc national en Afrique par le Décret du 26 novembre 1925. La répartition de ces animaux par le passé n'est pas exactement connue. Les gorilles des montagnes ont été décrits scientifiquement comme une nouvelle espèce, pour la première fois en 1902, *gorilles biringei*. Ensuite, ils ont été re-classifiés comme une sous-espèce de *gorilla gorilla* jusqu'en 2000, lorsque des preuves génétiques ont confirmé la première classification en tant qu'espèce à part. Les gorilles des basses terres de l'est du Congo sont actuellement considérés comme une sous-espèce, *gorilla beringei graueri* et les gorilles des montagnes Virunga sont classifiés comme *gorilles beringei beringei*.

Il existe des informations sur la population des gorilles, depuis la fin des années 50. En 1959-1960 la population des gorilles était estimée à 450 et c'est à partir de cette année là que les chiffres ont commencé à baisser. Entre 1971 et 1973, la population des gorilles s'élevait à 275, puis à 268 entre 1976 et 1978. En 1981, la population était réduite à 254 et elle a continué à diminuer. En 1982, la population était estimée à 294 et à 399 en 2000. On pense qu'avec une plus grande prise de conscience et de meilleurs mécanismes de coordination, cette tendance positive se confirmera.

Même si le PNV est l'habitat de ces espèces rares, il a perdu une grande partie de sa superficie tout comme les autres parcs. En 1960 la superficie du parc était de 34000 ha, en 1970 elle était de 16000 ha et de 15000 ha en 1980. Entre 1990-1996 la taille du parc a été réduite à 12760 ha. Actuellement sa superficie est de 12500 ha. (Source, Département des Forêts 2001).

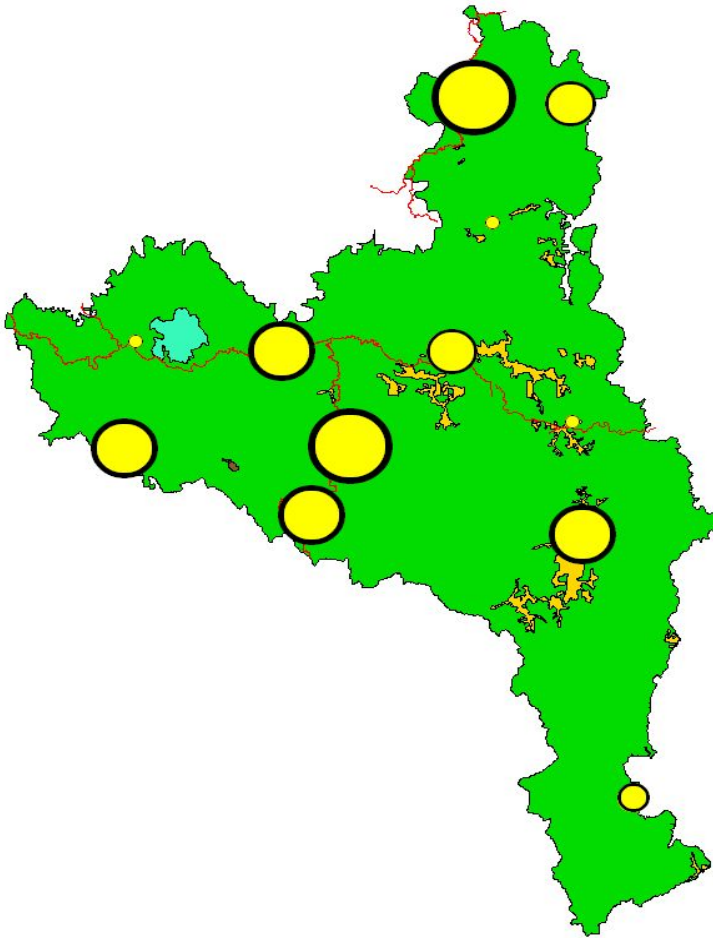
Les Chimpanzés

Les chimpanzés vivent dans la forêt naturelle de Nyungwe, qui fait partie du rift Albertine et de Cyamudongo situé sur la partie ouest de Nyungwe. Les deux forêts se trouvent au sud-ouest du pays. Les chimpanzés sont largement répandus dans Nyungwe, mais de fortes densités se retrouvent à l'Ouest (voir fig. 2). La forêt de Nyungwe est un écosystème transfrontalier qui touche le Rwanda et le Burundi. Il existe peu d'informations sur la répartition des chimpanzés dans le passé au Rwanda. Les chimpanzés du Rwanda appartiennent à la sous-espèce des *Pan troglodytes' schweinfuthii*. La procédure pour publier au journal officiel Nyungwe troisième parc du pays est en cours. La forêt est devenue parc national, par décision du Conseil des Ministres, le 5 novembre 1999.

Tout comme le PNV, Nyungwe et Cyamudongo ont perdu une partie importante de leur superficie. En 1960, les deux forêts occupaient 114000 ha. En 1970, la forêt de Nyungwe était réduite à 108,800 ha et entre 1980 et 1990 elle mesurait 97,500 ha. En 1996 elle a été réduite à 94500 ha aujourd'hui, cette forêt mesure 92,400 ha (Source, Département des Forêts 2001.)

On a aussi trouvé des chimpanzés dans la forêt de Gishwati, mais plus tard il a été signalé qu'ils ont disparus pendant la guerre civile et la réinstallation des réfugiés/rapatriés en 1990. Il y a récemment, eu des rapports non-confirmés qui disent qu'il pourrait toujours y avoir des chimpanzés dans la forêt de Gishwati, dont la superficie est aujourd'hui de 600 ha.

Fig. 2 :Carte de répartition des chimpanzés dans Nyungwe



Plus le cercle est grand plus la densité est élevée.

ANALYSE DES INTERVENANTS

Cette analyse comprend l'identification des intervenants, leurs intérêts, leurs activités et leur impact et l'intensité de leurs impacts sur les deux espèces. Même si la plupart des intervenants sont les mêmes pour les gorilles et les chimpanzés, ils ne pouvaient pas être regroupés ensemble dans les tableaux ci-dessous, étant donné qu'il y a une grande différence entre leurs intérêts, leurs activités, leur impact et l'intensité de leurs activités. Une analyse a été faite, sur base de l'activité de chaque intervenant, suivant une séquence logique activité-impact pour voir si l'activité est positive ou négative en vue de la protection et de la conservation des grands singes. L'analyse mesure aussi l'ampleur ou l'intensité de l'activité et de son impact.

Analyse des intervenants pour les gorilles

Institutions gouvernementales

Ministères concernés

Analyse de l'intensité (◆◆◆◆ très élevé ◆◆◆ élevée, ◆◆ moyenne, ◆ basse)

INTERVENANTS	INTERETS	ACTIVITES	IMPACT	INTENSITE
MINALOC	Promotion du bien-être social	Sensibilisation et décentralisation	Positif, Positif	Basse, Moyenne
MINITERE	Protection et conservation de la biodiversité	Mise en application de la politique, sensibilisation et ratification des traités	Positif, Positif	Moyenne
MINAGRI	Agriculture	Exploitation de la terre	Négatif	Elevée
MININFRA	Exploitation de l'eau et approvisionnement en électricité	Fourniture d'électricité et construction des routes	Négatif, Négatif	Très élevée
MINICOM	Sécurité	Formulation de la politique du tourisme	Positif	Moyenne
MINADEF	Tourisme	Appui au personnel des parcs	Positif	Très élevée
MINIJUST	Protection du PNV	Législation et application de la loi	Positif	Basse
MININTER	Sécurité	Collaboration avec l'ORTPN en matière de respect de la loi	Positif	Moyenne
MINICOFIN	Réduction de la pauvreté	Formulation de politiques	Positif	Moyenne
MINEDUC	Education, Sensibilisation et recherches	Visite des étudiants et études sur le terrain	Positif	Basse
MINISANTE	Système sanitaire et zoonose	Répertorier les maladies et faire des recherches avec le DFGFI et le MGVP	Positif, Positif	Basse
MINAFFET	Promotion du tourisme à travers la	Communication, lobbying, coordination	Positif	Basse

	communauté internationale	des conventions		
--	---------------------------	-----------------	--	--

Les organismes parétatiques

INTERVENANTS	INTERETS	ACTIVITES	IMPACT	INTENSITE
ORTPN	Gestion et conservation	Patrouilles anti-braconnage, formation	Positif	Elevée
UNR	Recherche	Système d'Information Géographique, comportement des animaux	Positif	Moyenne
IRST	Recherche	Relation homme-animal	Positif	Basse
ISAR	Recherche	Conservation de la communauté	Positif	Moyenne

Organisations non-gouvernementales

ONGs internationales et agences

INTERVENANTS	INTERETS	ACTIVITES	IMPACT	INTENSITE
IGCP	Conservation des gorilles de Montagnes et de leur habitat	Aider l'ORTPN, patrouilles, formation du personnel de sécurité	Positif	Elevée
DFGFI	Conservation et protection	Former les gardes forestiers et les traqueurs, la recherche, etc...	Positif	Elevée
DFGFE	Conservation de la communauté	Créer des sources alternatives de revenus	Positif	Elevée, Moyenne
MGCF	Prévention des maladies	Faire le suivi	Positif	Basse
MGVP	Prévention des maladies	Faire le suivi de blessures infligées aux gorilles par les hommes etc...	Positif	Elevée
CARE	Conservation de la communauté	Micro-projets	Positif	Moyenne

Communautés locales et organisations basées dans la communauté

INTERVENANTS	INTERETS	ACTIVITES	IMPACT	INTENSITE
CDC	Protection du PNV	Sensibilisation, coordination et développement des communautés	Positif	Elevée
BRACONNIERS	Ressources	Chasse, trafic de gorilles	Négatif	Elevée
CHERCHEURS D'EAU	Ressources en eau	Puiser de l'eau	Négatif	Moyenne
Bûcherons	Ressource en bambous	Collecte de bambous	Négatif	Moyenne
RAMASSEURS DE PLANTES MEDICINALES	Flore	Collecte de plantes	Négatif	Moyenne
APICULTEURS	Apiculture	Ruches en forêt, Cueillette du miel	Négatif	Moyenne
ARTISTES	Moyens de survie	Récolte de plantes dans la forêt	Négatif	Moyenne

FERMIERS	Terre, agriculture	Agriculture	Négatif	Moyenne
TOURISTES	Tourisme	Visite des gorilles, marche	Positif	Moyenne
CLUBS NATURE	Protection	Sensibilisation	Positif	Basse
CHERCHEURS	Recherche	Recherche	Positif	Basse
PROPRIETAIRES D'HOTELS, AGENCES DE VOYAGE	Tourisme	Faciliter le tourisme	Positif	Moyenne
ONGs LOCALES	Protection et Conservation	Conservation de la communauté	Positif	Moyenne
ARECO	Conservation des ressources naturelles	Conservation écologique	Positif	Basse / Moyenne
AIMPO	Conservation des groupes marginalisés	Offrir une source alternative de revenus	Positif	Basse / Moyenne

Analyse des intervenants pour les chimpanzés

Institutions gouvernementales

Ministères concernés

INTERVENANTS	INTERETS	ACTIVITES	IMPACT	INTENSITE
MINALOC	Décentralisation	Formulation des politiques	Positif	Basse
MINITERE	Conservation et protection de l'environnement	Sensibilisation, prise de conscience par les communautés, formulation des lois et des politiques	Positif	Moyenne
MINAGRI	Conservation et protection des forêts	Reboisement, éducation et formulation de politique	Positif et Négatif	Basse, Elevée
MINICOM	Marketing du Tourisme	Politiques, promotion et réglementation	Positif	Moyenne
MINADEF	Sécurité	Respect de la loi	Positif	Très élevée
MININFRA	Développement des infrastructures et gestion des ressources naturelles	Construction des routes, formulation des politiques	Négatif et positif	Basse, Basse
MINALOC	Décentralisation et gouvernance	Formulation des politiques	Positif	Basse
MININTER	Sécurité	Respect de la loi, formulation des politiques	Positif	Moyenne

Organismes parétatiques

INTERVENANTS	INTERETS	ACTIVITES	IMPACT	INTENSITE
ORTPN	Gestion et conservation	Suivi et coordination du tourisme et des patrouilles anti-braconnage	Positif	Elevée
UNR	Recherche et éducation	Recherche et enseignement	Positif	Basse

Organisations non-gouvernementales

ONGs internationales et agences

INTERVENANTS	INTERETS	ACTIVITES	IMPACT	INTENSITE
USAID	Appui à la conservation	Financement	Positif	Basse
EU	Conservation de la communauté	Formation en matière de conservation	Positif	Basse
WCS	Recherche, conservation	Renforcement des capacités, conscientisation, suivi, gestion du tourisme	Positif	Moyenne
UNDP /UNEP	Conservation de l'environnement	Aide en matière de formulation des politiques et financement	Positif	Elevée

Communautés locales et les organisations basées dans la communauté

INTERVENANTS	INTERETS	ACTIVITES	IMPACT	INTENSITE
Cultures indigènes	Moyen de survie	Chasse et collecte des plantes	Négatif	Basse
ACNR	Conservation de la nature	Recherche	Positif	Basse
Jeunesse	Conservation des ressources pour une utilisation future	Sensibilisation, prise de conscience	Positif/ Négatif	Basse / Moyenne
Artisans	Moyen de survie	Collecte de plantes	Négatif	Basse
Praticiens de la médecine traditionnelle	Moyen de survie	Collecte de plantes	Négatif	Basse
Mineurs	Moyen de survie	Extraction	Négatif	
Braconniers	Moyen de survie	Chasse	Négatif	Basse
Fermiers	Moyen de survie	Agriculture	Négatif et positif	Basse
Bûcherons	Moyen de survie	Exploitation bois	Négatif	Basse
Autorités locales	Respect de la loi	Protection, éducation	Positif	Moyenne
Primates Safaris	Tourisme	Promotion du Tourisme	Positif	Basse
Volcanoes Safaris	Tourisme	Promotion du Tourisme	Positif	Basse/potentiel

PARTIE II: MENACES POUR LES GRANDS SINGES AU RWANDA

Commerce des bébés singes

Il s'agit d'un commerce des bébés singes apparu récemment au Rwanda. En 2002, on a enregistré trois tentatives de braconnage des bébés gorilles. Au cours de ces opérations 9 gorilles ont été tués directement ou sont morts suite à ces incidents. Ce sont les premiers incidents enregistrés depuis les années 80 et ils représentent une tendance croissante en matière de trafic des primates dans la région. Ce trafic concerne plusieurs primates dont les bébés chimpanzés. On croit que les bébés primates des grands singes sont vendus soit comme animaux de compagnie, soit pour la recherche ou alors comme animaux de cirque. En réaction à cette situation, des efforts se sont intensifiés pour une meilleure coordination des équipes anti-braconnage et une plus étroite collaboration entre les agences chargées de faire respecter la loi au Rwanda, dans la région et au niveau international. A ce jour, au moins 20 coupables impliqués directement ou indirectement dans deux incidents différents ont été arrêtés.

Chasse

La chasse n'est pas une menace directe pour les grands singes au Rwanda, parce qu'ils sont généralement considérés comme non comestibles. Cependant, il arrive qu'ils soient tués ou blessés directement à cause de fils de fer ou des pièges tendus aux autres animaux. Ces blessures peuvent occasionner la perte d'un membre ou une mort lente causée par la gangrène résultant d'une infection sanguine. Malgré les efforts d'anti-braconnage et l'interdiction par la loi, cette activité continue à être une menace sérieuse pour les grands singes au Rwanda. Dans le parc national des volcans, des interventions vétérinaires sont possibles sur les gorilles suivis quotidiennement, soit dans le cadre des programmes de tourisme ou dans le cadre des programmes de recherche. Cependant, ces interventions ne sont pas possibles sur les gorilles ou les chimpanzés non familiarisés à l'homme.

Empiètement et destruction des habitats

Le Parc National des Volcans autre fois appelé Parc National Albert, a depuis sa création 1925, perdu une grande partie de sa superficie au profit des grands projets d'agriculture financés par l'aide multilatérale et par la conversion de la forêt en des champs de pyrèthre dans les années 1980. Il y a récemment eu une proposition, pour convertir la surface forestière en terres arables, en vue de répondre aux besoins énormes en agriculture; et une autre proposition pour la construction d'une route à l'intérieur du parc. Dans chacun des cas, la valeur de la forêt en tant qu'habitat naturel des gorilles de montagne a été prise en compte. Le périmètre du PNV est bien délimité et il y a eu très peu d'empiètement au cours des dernières années. Une menace actuelle sur l'habitat du gorille, est le projet de construction de pylônes électriques pour alimenter en électricité l'antenne radio située au sommet du volcan Karisimbi.

Vers la fin des années 90s, la forêt de Gishwati (28000 ha), habitat des chimpanzés, a été complètement détruite pour réinstaller plusieurs réfugiés/rapatriés, particulièrement ceux qui avaient fui le pays vers la fin des années cinquante et le début des années soixante. Il reste actuellement seulement 600 ha de forêt (Source, Département des Forêts 2001).

On a empiété sur des parties intérieures de la forêt de Nyungwe pour la propagation de la culture illégale du cannabis, ainsi que, quelques autres petites activités agricoles. Même si des efforts ont

été faits pour éradiquer ces activités illégales, il faudrait d'avantage de ressources pour résoudre ce problème.

Récolte des ressources naturelles

Des ressources naturelles telles que le bambou, l'eau, le bois de chauffe, le bois de charpente et bien d'autres sont régulièrement récoltées de l'habitat des grands singes. Au sein du PNV, toute récolte de ressources naturelle est interdite. Cependant, étant donné les difficultés que rencontrent les gardes-champêtres à combattre ces activités dans un environnement forestier, ces activités persistent. Dans la forêt de Nyungwe, la question de récolte de ressources forestières naturelles est plus compliquée à cause d'une population à forte densité autour de la forêt (300-400 personnes au Km²) dépendant des ressources naturelles.

Il existe dans la forêt de Nyungwe une zone tampon au sein de laquelle on tente d'aménager un accès aux ressources pour la population locale. Placer des ruches d'abeilles dans les aires protégées et enfumer des ruches sauvages conduisent à la destruction des arbres et occasionnellement aux feux de forêt. Les feux de forêts sont un problème spécifique à la forêt de Nyungwe.

La pauvreté généralisée et le manque de moyens de survie alternatifs tangibles pour la population locale sont parmi les facteurs clé motivant les activités illégales dans l'habitat des grands singes.

Exploitation minière

Bien qu'illégale, l'exploitation minière de *Colombo tantalite* et d'or est un des problèmes majeurs dans la réserve naturelle de Nyungwe. La forêt a été détruite sur de grandes étendues à cause de l'érosion entraînée par des excavations non protégées et pour lesquelles aucune réhabilitation de l'environnement n'est faite par la suite.

Transmission des maladies

La transmission des maladies humaines est un grand risque pour les gorilles familiarisés à l'homme pour le tourisme ou pour les besoins de la recherche. Etant donné la relation génétique proche entre l'homme et le singe, les grands singes sont susceptibles d'attraper les mêmes maladies que les hommes. Les maladies respiratoires en particulier. Des protocoles régissant les visites des touristes aux gorilles et la recherche sur les gorilles sont en préparation pour réduire le risque de transmission des maladies c.à.d que les visiteurs doivent rester à 7 m des gorilles et se voient refusés l'accès aux gorilles s'ils montrent des signes de maladie.

Organigrammes descriptifs des problèmes

Les organigrammes descriptifs des problèmes des grands singes ont été faits pour identifier les causes premières des menaces des grands singes relevées au Rwanda en employant l'analyse de causes à effets. La séquence logique du haut vers le bas a été suivie. On est parti du principe que les grands singes sont en danger au Rwanda parce que leur population est peu nombreuse, et que le risque de déclin auquel elle est exposée est élevé. Trois catégories de causes ont été identifiées: mortalité infantile, mortalité adulte et bas taux de natalité. Dans chaque catégorie on a identifié les causes naturelles et les causes humaines.

Voir le document : organigrammes16042004

PARTIE III: ANALYSE DES POLITIQUES ET DES LOIS

Cette analyse porte sur l'identification rigoureuse des lois et des politiques nationales et des accords internationaux dont le Rwanda est signataire. Elle identifie leurs effets sur la conservation et la protection des gorilles et des chimpanzés dans le pays. L'étude des politiques, des lois et des accords internationaux repose sur des menaces identifiées dans les organigrammes des problèmes, en tenant compte du fait que la plupart de ces menaces sont causées par l'homme à cause de la pauvreté. Elle cherche aussi à savoir si leurs effets sont directs, indirects, positifs ou négatifs et leur ampleur sur la conservation des grands singes. Les projets de lois et les lois en cours de préparation sont envisagées pour réduire les menaces une fois promulguées étaient estimées potentielles dans la colonne « intensité de l'impact ».

Analyse de la politique en matière de gorilles et de chimpanzés

POLITIQUES ET PROPOSITION DE POLITIQUES	EFFET	IMPACT DIRECT/INDIRECT	POSITIF OU NEGATIF	INTENSITE DE L'IMPACT
Politique Nationale de l'environnement	Protection de l'environnement	Direct	Positif	Elevée
Politique de décentralisation	Protection des ressources naturelles	Direct	Positif	Basse
(Projet de) Politique nationale en matière de forêts	Promotion de la protection des forêts	Direct	Positif	Potentiel
(Projet de)Politique foncière nationale	Utilisation durable des terres	Indirect	Positif	Potentiel
(Projet de) Politique nationale en matière d'eau	Utilisation durable de l'eau	Indirect	Positif	Potentiel
Vision 2020	Conservation des ressources	Indirect	Positif	Basse
(Projet de)Politique nationale en matière de forêts	Promotion de la protection des forêts	Direct	Positif	Potentiel
(Projet de)Politique foncière nationale	Utilisation durable des terres	Indirect	Positif	Potentiel
(Proposition)Politique nationale en matière d'eau	Utilisation durable de l'eau	Indirect	Positif	Potentiel
Politique en matière de Tourisme (en préparation)	Promouvoir un tourisme viable	Direct	Positif	Potentiel
Politique en matière de mines (en préparation)	Exploitation minière viable	Direct	Positif	Potentiel
Croyances culturelles des communautés	Conservation des grands singes	Direct	Positif	Elevée

Analyse d'intensité (◆◆◆◆-Très élevée, ◆◆◆-Elevée, ◆◆- Moyenne, ◆- Basse)

LOIS ET PROJETS DE LOIS NATIONAUX

Lois et projets de lois	Effet	Impact direct/indirect	Positif ou Négatif	Intensité de l'impact
Projet de loi sur l'environnement	Conserve les grands singes et leurs habitats et de manière générale protection de l'environnement	Direct	Positif	Elevée
Création du PNV	Création d'un habitat, protection des espèces indigènes	Direct	Positif	Elevée
Création de l'ORTPN - Loi No 32/2003 du 06/09/2003	Protection des gorilles, promotion du tourisme, augmentation des revenus, Impliquer les communautés locales, promotion de la recherche	Direct	Positif	Elevée
Ordonnance ministérielle No 2 du 24/09/2003 relative à l'utilisation durable des marais au Rwanda	Protection des marais	Direct	Positif	Elevée
Loi sur les Mines- No 68/03 du 5/12/2001. Art. 11 Les autorités compétentes émettent les permis d'exploitation des mines. (Nouvelle loi en préparation)	Utilisation durable des minerais.	Direct et Indirect	Négatif/Positif	Basse
Art. 30 et 49 de la Constitution nationale	Protection des ressources naturelles	Direct	Positif	Moyenne
Ordonnance 52 N° 11/1982 du 30/3/1982 Interdit les feux de brousse	Interdit les feux	Direct	Positif	Elevé
Ordonnance 83, Portant création des forêts nationales de Nyungwe et de Gishwati	Protection de Nyungwe et de Gishwati	Direct	Positif	Elevé

Accords régionaux et internationaux

Convention sur le commerce international des espèces en voie de disparition (CIEVD)	Contrôle le commerce des espèces en voie de disparition et leurs produits – y compris les gorilles.	Direct	Positif-	Elevée
Convention sur les espèces migratoires	Protection des espèces migratoires	Indirect	Positif	Basse

(CMS)				
Convention sur la diversité biologique (CDB)	Conservation de la biodiversité utilisation et utilisation durable et accès partagé des avantages	Indirect	Positif	Basse
Protocole de Cartagena sur la sécurité biologique	Conservation de la Biodiversité	Indirect	Positif	Basse
Convention de RAMSAR sur les marais d'importance internationale particulièrement les habitats des oiseaux aquatiques	Conservation de la Biodiversité	Indirect	Positif	Basse
Convention cadre des Nations Unies - Convention sur les changements climatiques	Protection des ressources naturelles	Direct	Positif	Moyenne/Elevée
Convention Africaine sur la Conservation des ressources naturelles	Conservation des ressources naturelles	Indirect	Positif	Basse
Conférence d'Afrique centrale pour la conservation des écosystèmes des forêts humides	Conservation des forêts tropicales humides	Indirect	Positif	Basse

Autres accords potentiels mais non encore signés				
Organisation des Nations Unies pour l'Education, la Science et la Culture/ l'homme et la biosphère (UNESCO/MAB)	Conservation de la nature	Direct	Positif	Potentiel
Convention sur l'héritage mondial (WHC)	Conservation de la biodiversité	Direct	Positif	Potentiel

PARTIE IV: VISIONS, BUTS ET OBJECTIFS

La vision du pays en matière d'environnement est de réduire les pressions sur les ressources naturelles (source, Vision 2020).

Gorilles

Vision de 25 ans

Garantir que les gorilles de montagne soient génétiquement viables, sont une population stable atteignant ou presque la capacité de l'habitat à accommoder l'espèce pour qu'elle puisse interagir avec la communauté de manière viable.

But quinquennal

Réduire la menace immédiate sur les gorilles, augmenter les avantages que représente le tourisme pour les communautés locales et garantir un éco-tourisme viable.

Objectifs pour atteindre les buts

1. Protéger et conserver le PNV, au moins dans sa superficie actuelle, en réduisant le braconnage et les autres activités illégales.
2. Augmenter les avantages que les communautés locales tirent de la conservation et accroître le soutien des habitants à la conservation.
3. Augmenter la conscientisation sur les questions relatives à la conservation au niveau local et au niveau politique.
4. Continuer et améliorer la recherche et le suivi sur les gorilles et leur habitat.
5. Améliorer les normes en matière de santé pour les humaines, les gorilles et les animaux d'élevage; réduire les maladies au sein de la population des gorilles en contrôlant l'interaction entre les **hooknoes** et les gorilles/bétail
6. Augmenter les revenus générés par le tourisme à travers un éco-tourisme viable.

Formulation des projets

Les projets ont été formulés pour réaliser les objectifs identifiés. Ils se sont inspirés des organigrammes des problèmes, conçus pour identifier la cause première des menaces contre les grands singes dans le pays. Certains des projets sont à court, moyen et long terme, tandis que d'autres ont été identifiés comme étant en cours. Court terme veut dire moins d'un an ; moyen terme 1 à 2 ans et long terme 2-5ans. L'ordre de priorité des projets à été déterminé, par consensus des participants.

Projets pour les gorilles

Objectif 1 - Protéger et conserver le PNV

PROJETS	PRIORITE	DUREE	COUT	AGENCE QUI EVENTUELLEMENT EXECUTERA LE PROJET
Améliorer la coordination et la prise de conscience du respect de la loi (au niveau régional, national et international) entre agences (les parcs, la police, la douane, Interpol)	Elevée	5 ans	\$\$\$	ORTPN, MINITERE, MINICOM, MINILOC, IGCP DFGFI, POLICE, ICCN, DOUANE, UWA, INTERPOL
Améliorer l'efficacité et la coordination des patrouilles anti-braconnage (au niveau national et régional)	Très élevée	1 an	\$\$\$	ORTPN, IGCP, MINITERE, MINICOM, MININTER, INTERPOL MINAGRI, DFGFI, DFGFE, MINALOC, Dev. ONGs
Créer des zones tampons autour du PNV	Très élevée	5 ans	\$\$\$	ORTPN, ICCN, UWA, IGCP, MINICOM, MINITERE, MINAFET, MINADEF, MININFRA
Formaliser la collaboration transfrontalière	Elevée	5 ans	\$\$\$ ^s	ORTPN, IGCP, UWA, ICCN, MINICOM, MINAFFET, MINADEF, MININFRA
Plan de gestion du PNV	Elevée	1 an	\$\$	ORTPN, IGCP, DFGFI, MGVP, DFGFE, COMMUNAUTES, PROVINCE, DISTRICTS
Plan de financement viable	Moyenne	2 ans	\$\$	ORTPN, MINITERE

Objectif 2 –Augmenter la sensibilité, au niveau local et politique, aux questions de conservation

PROJETS	PRIORITE	DUREE	COUT	AGENCE QUI EVENTUELLEMENT EXECUTERA LE PROJET
Promouvoir les programmes d'éducation sur l'environnement et la conscientisation du public (dans les écoles, etc.)	Elevée	En cours	\$\$\$	ORTPN, MINEDUC, MINITERE, IGCP, DFGFI, DFGFE, CDC, LOC. ONG's, MGCF
Produire des films/documentaires sur la conservation	Moyenne	2 ans	\$\$	ORTPN, IGCP, MINICOM, DFGFI, DFGFE, LOC. ONG's, MINALOC
Organiser des conférences et des débats pour collaborer avec les autorités politiques et militaires	Moyenne	En cours	\$\$	MINALOC, ORTPN, MINICOM, MINITERE, MININTER, ANICO-COCO, ONG LOCALES, EGLISES

^s \$ -Moins de US\$ 10,000, \$\$- US\$ 10,000-50,000, \$\$\$- Plus de US\$ 50,000

PROJETS	PRIORITE	DUREE	COUT	AGENCE QUI EVENTUELLEMENT EXECUTER A LE PROJET
Créer une tombola pour la promotion du tourisme social (visites des gorilles à un prix moins cher)	Moyenne	1 an	\$	ORTPN, MINALOC, LOC. ONG's
Créer une saison promotionnelle des gorilles	Moyenne	Annuelle	\$\$ ^s	IGCP, ORTPN, DFGFI, DFGFE, MGVP, MGCF, LOC. ONG's

Objectif 3– Augmenter les avantages pour et par la communauté locale

PROJETS	PRIORITE	DUREE	COUT	AGENCE QUI EVENTUELLEMENT EXECUTER A LE PROJET
Créer un plan de conservation de la communauté	Elevée	1 an	\$\$	ORTPN, DFGFE, IGCP, CARE, DISTRICTS, LOC. COMMUNAUTES
Promouvoir des poêles efficaces	Moyenne	1 an	\$	MINITERE, ORTPN, PROVINCES, DISTRICTS, DFGFE
Développer des entreprises communautaires	Basse	En cours	\$\$	ORTPN, PROVINCES, DISTRICTS
Etablir un système de micro-crédit	Moyenne	1 an	\$\$	MINALOC, DFGFE, PPPMR, WORLD VISION, CONCERN, CARITAS, TURIMBERE, AQUADEV
Collecte d'eau au sein du parc grâce au tuyaux et organiser un système de collecte d'eau pour la saison sèche	Eléevée	5 ans	\$\$\$	ORTPN, IGCP, DFGFE, MININFRA, UNICEF, CICR, LOC. ONG's
Développer l'élevage de petits ruminants (chèvre, moutons)	Moyenne	2 ans	\$\$\$	MINAGRI, ORTPN, DFGFE, DFGFI, IGCP, LOC. ONG's
Développer l'agro-forêtierie	Moyenne	5 ans	\$\$	MINAGRI, ISAR, CARE, ORTPN, DFGFE, IGCP, LOC. ONG's
Introduire un système de partage des revenus	Elevée	1 an	\$\$\$	ORTPN, IGCP, MINICOM, PROVINCE, CDC
Développer les activités culturelles	Moyenne	1 an	\$	ORTPN, DFGFE, MIJESPOC, IGCP, LOC. ONG's
Promouvoir le travail des artisans locaux	Basse	1 an	\$	MINICOM, IGCP, PROVINCE, PPPMR, DFGFE, LOC. ONG's
Promouvoir des pratiques modernes d'apiculture	Basse	5 ans	\$\$	IGCP, ORTPN, PPPMR, DFGFE, MINITERE, LOC. ONG's

^s \$ - Moins de US\$ 10,000, \$\$- entre US\$ 10,000-50,000, \$\$\$-Plus de US\$ 50,000

PROJETS	PRIORITE	DUREE	COUT	AGENCE QUI EVENTUELLEMENT EXECUTERA LE PROJET
Promouvoir la médecine traditionnelle autour du PNV	Basse	5 ans	\$	ORTPN, IGCP, IRST, UNR, LOC. ONG's
Etude de l'économie environnementale du PNV	Moyenne	En cours	\$	MINITERE, IGCP, ORTPN

Objectif 4 – Accroître la recherche et le suivi

PROJETS	PRIORITE	DUREE	COUT	AGENCE QUI EVENTUELLEMENT EXECUTER A LE PROJET
Recensement des gorilles et des grands mammifères	Moyenne	3 mois	\$\$\$	ORTPN, DFGFI, IGCP, UWA, ICCN, ITFC, DFGFE, WCS, MGCF, MINADEF, PPP
Améliorer la compréhension de l'écosystème des gorilles	Elevée	1 an	\$\$\$	DFGFI, NUR, ORTPN, IGCP
Etudier la capacité d'accueil de l'habitat des gorilles, les changements climatiques et surveiller la végétation	Moyenne	2 ans	\$\$\$	DFGFI, NUR, ORTPN, IGCP
Etudier la consanguinité	Moyenne	2 ans	\$\$\$	DFGFI
Impact du stress	Moyenne	2 ans	\$\$\$	DFGFI, ORTPN
Comportement à long terme et étude démographique	Moyenne	5 ans	\$\$\$	DFGFI, ORTPN
Etudier les causes et les effets qui poussent le bétail à saccager les cultures	Basse	2 ans	\$\$	ORTPN, DFGFI, WCS, IGCP
Suivi de la santé des Gorilles	Moyenne	1 an	\$\$	ORTPN, DFGFI, IGCP, MGVP
Evaluer l'impact environnemental des pylônes sur Karisimbi	Basse	1 an	\$\$	MININFRA, CONTRACTOR, MINITERE, ELECTROGAZ, PARTENAIRES EN CONSTRUCTION
Etude de l'économie environnementale du PNV	Basse	1 an	\$\$	IGCP, ORTPN
Evaluer l'impact environnemental sur la gestion des ressources en eau dans et autour du PNV	Basse	1 an	\$\$\$	MINITERE, MININFRA, MINALOC, ORTPN, IGCP, DFGFI, WCS, MGVP, ELECTROGAZ, PROVINCE, DISTRICTS
Surveillance par les gardes-champêtres	Elevée	5 ans	\$\$\$	ORTPN, DFGFI, IGCP
Encourager le rôle des institutions de recherche nationales en matière de conservation des gorilles	Moyenne	5 ans	\$\$\$	DFGFI, NUR, ORTPN, IGCP, MINEDUC

PROJETS	PRIORITE	DUREE	COUT	AGENCE QUI EVENTUELLEMENT EXECUTERA LE PROJET
Créer une base de données des grands singes	Basse	1 an	\$\$ ^s	SOUS TRAITANT
Renforcer les capacités des scientifiques résidents	Basse	5 ans	\$\$\$	DFGFI, NUR, ORTPN, IGCP, MINEDUC

Objectif 5 – Améliorer le niveau de santé et minimiser la transmission des maladies

PROJETS	PRIORITE	DUREE	COUTS	AGENCE QUI EVENTUELLEMENT EXECUTERA LE PROJET
Créer un fonds d'assurance – maladie pour la population des environs du PNV	Très élevée	1 an	\$\$\$ /\$\$	MINISANTE, MINALOC, MGVP, ORTPN
Appui en soins vétérinaires pour les fermes des environs du PNV	Moyenne	2 ans	\$\$	ORTPN, MGVP, MINAGRI, DISTRICTS, LOC. ONG's, ISAE
Appuyer le système d'élevage intensif du bétail (système zéro-paturage)	Basse	5 ans	\$\$\$	MINAGRI, ISAR, PROVINCE, DFGFE, ISAE, LOC. ONG's
Inclure la conservation dans le volet santé du programme scolaire	Elevée	5 ans	\$\$/\$	MGVP, UNR, KHI, MINISANTE, MINEDUC
Finaliser le plan d'urgence en cas de maladies	Elevée	1 an	\$	IGCP, MGVP, MGCF, DFGFI
Continuer à exploiter le programme en matière de santé et suivre de près la santé du personnel du parc	Basse	En cours	\$\$\$	MINISANTE, MGVP, ORTPN
Collecter les ordures à l'intérieur du parc et enlever les espèces étrangères	Très Elevée	1 an	\$	ORTPN, IGCP, MINADEF, MGVP, DFGFI

Objectif 6 – Augmenter les revenus provenant du tourisme

PROJETS	PRIORITE	DUREE	COUTS	AGENCE QUI EVENTUELLEMENT EXECUTERA LE PROJET
Diversifier et concevoir des produits touristiques	Elevée	5 ans	\$\$\$	ORTPN, MINICOM, ONGs, SECTEUR PRIVE
Former des guides professionnels du tourisme	Elevée	1 an	\$	ORTPN, IGCP, DFGFI, SECTEUR PRIVE

^s \$ - Moins de 10,000 US\$, \$\$- Entre 10,000-50,000 US\$, \$\$\$- Plus de 50,000 US\$

PROJETS	PRIORITE	DUREE	COUTS	AGENCE QUI EVENTUELLEMENT EXECUTERA LE PROJET
Améliorer les infrastructures touristiques	Elevée	5 ans	\$\$\$	ORTPN, MININFRA, MINITERE
Formuler un plan écotouristique pour le PNV et la région des Virunga	Elevée	1 an	\$\$\$ ^s	ORTPN, UWA, ICCN, IGCP, MINICOM, MINITERE, SECTEUR PRIVE, ONG's, SECTEUR PRIVE, KIST, MINALOC, MGVP, PROVINCE, DISTRICTS
Centre d'interprétation	Moyenne	1.5 ans	\$\$\$	DFGFI, ORTPN, MGVP, IGCP Et PARTENAIRES
Programme national de mise à jour de la base de données des grands singes	Moyenne	En cours	\$\$\$	MINITERE, ORTPN, MINICOM, DFGFI, DFDGE, IGCP, SECTEUR PRIVE, PROVINCES, DISTRICTS, MGVP, ONGs et tous les PARTENAIRES

^s \$ - Moins de 10,000 US\$, \$\$- Entre 10,000 US\$-50,000 US\$, \$\$\$- Plus de 50,000 US\$

Chimpanzés

Vision de 25 ans

Co-existence entre les chimpanzés et les communautés autour de Nyungwe et de Cyamudongo, pour minimiser les menaces et assurer que les communautés bénéficient de la protection des chimpanzés.

But quinquennal

Améliorer de manière significative la mise en valeur et la conservation des chimpanzés

Objectifs pour atteindre les buts fixés

1. Réduire les espaces dégradés de l'habitat et assurer qu'il n'y a aucune autre perte d'habitat
2. Promouvoir, mettre en application et faire respecter les lois et les politiques relatives aux chimpanzés
3. Accroître la prise de conscience du public et la fierté sur l'importance des chimpanzés et de leur habitat
4. Améliorer le niveau de vie des communautés vivant autour de l'habitat des chimpanzés par la conservation
5. Arriver à une meilleure compréhension de l'état et de la biologie des chimpanzés
6. Amélioration de la protection et de la gestion de Nyungwe et de Cyamudongo

Projets pour les Chimpanzés

Objectif 1 - Réduire les espaces dégradés de l'habitat et assurer qu'il n'y a aucune autre perte d'habitat

PROJETS	PRIORITE	DUREE	COUTS	AGENCE QUI EVENTUELLEMENT EXECUTERA LE PROJET
Régénération des aires brûlées	Elevée	5 ans	\$\$\$	WCS, ISAR, UNR, ORTPN
Renforcer les équipes anti-braconnage	Très élevée	5 ans	\$\$	WCS, ORTPN, MININTER
Travailler avec les associations des apiculteurs pour améliorer la production, le marketing du miel et réduire les activités illégales	Elevée	5 ans	\$\$ ^s	WCS, ORTPN, ARDI
Améliorer l'utilisation par les communautés des zones tampons (bambous en dehors du parc)	Moyenne	3 ans	\$\$	ORTPN, WCS, ISAR, MINITERE
Ouvrer avec le MINITERE pour réduire l'exploitation illégale du bois	Très Elevée	5 ans	\$\$	ORTPN, ISAR, WCS, UNR, MINITERE

^s \$ - Moins de 10,000 US\$, \$\$- Entre 10,000-50,000 US\$, \$\$\$- Plus de 50,000 US\$

Objectif 2 - Promouvoir, mettre en application et faire respecter les lois et les politiques relatives aux chimpanzés

PROJETS	PRIORITE	DUREE	COUTS	AGENCE QUI EVENTUELLEMENT EXECUTERA LE PROJET
Multiplier les textes et les documents de politiques dans ce domaine; les distribuer à tous les intervenants et faire des campagnes de conscientisation pour le personnel de la police	Elevée	3-5 ans	\$\$	MINITERE, MINICOM, MINALOC, MINECOFIN, MINAGRI, MINIJUST, MININTER, ORTPN
Accélérer la création des parcs nationaux de Nyungwe et de Cyamudongo et voir avec l'UNESCO si Nyungwe peut faire partie de l'héritage mondial ou devenir une réserve de la biosphère	Moyenne	1-2 ans	\$	MINICOM, MINAFFET, MINITERE, ORTPN, WCS
Formuler une politique de placement des bébés des grands singes confisqués	Très élevée	5 ans	\$	MINICOM, MINITERE, ORTPN, GRASP

Objectif 3 - Accroître la prise de conscience du public et la fierté sur l'importance des chimpanzés et de leur habitat

PROJETS	PRIORITE	DUREE	COUTS	AGENCE QUI EVENTUELLEMENT EXECUTERA LE PROJET
Introduire l'étude des chimpanzés dans les programmes scolaires	Elevée	5 ans	\$\$\$	MINEDUC, ORTPN, UNR, MINITERE, WCS, PCFN
Eduquer les communautés sur l'importance des chimpanzés et de leur habitat	Elevée	4-5 ans	\$\$\$	MINALOC, MINITERE, ORTPN, WCS/PCFN
Promotion de la conservation des chimpanzés auprès des décideurs au niveau des districts et au niveau national	Elevée	5 ans	\$\$	MINITERE, MINALOC, ORTPN, WCS/PCFN
Promouvoir la conservation des chimpanzés au niveau international pour intéresser les touristes (films, posters, brochures, etc)	Elevée	5 ans	\$\$\$	MINICOM, ORTPN, WCS/PCFN
Réduire l'impact militaire sur les chimpanzés par l'éducation	Très élevée	5 ans	\$\$\$	MINADEF, MINITERE, MININTER, MINALOC, ORTPN, WCS/PCFN

\$ - Moins de 10,000 US\$, \$\$- Entre 10,000-50,000 US\$, \$\$\$- Plus de 50,000 US\$

Objectif 4- Améliorer le niveau de vie des communautés vivant autour de l'habitat des chimpanzés par la conservation

PROJETS	PRIORITE	DUREE	COUTS	AGENCE QUI EVENTUELLEMENT EXECUTERA LE PROJET
Habituer les chimpanzés à l'homme pour promouvoir le tourisme communautaire, particulièrement à Cyamudongo	Très élevée	5 ans	\$\$\$	ORTPN, WCS/PCFN
Concevoir des projets touristiques générateurs de revenus pour les collectivités	Elevée	2-3 ans	\$\$\$	ORTPN, WCS/PCFN
Améliorer l'utilisation des zones tampons pour qu'elles bénéficient aux communautés	Elevée	3-5 ans	\$\$\$	MINAGRI, ORTPN, MINALOC, MINITERE
Créer des programmes viables de récolte des plantes médicinales	Moyenne	2 ans	\$\$	ORTPN, UNR, IRST, Communauté locale, Compagnies de tourisme, WCS
Etudier les moyens pour une meilleure intégration des collectivités locales et voir comment elles peuvent bénéficier de la conservation de Nyungwe et de la mise en application de ces idées	Moyenne	5 ans	\$\$\$	ORTPN, WCS/PCFN, communauté locale, MINALOC, MINITERE
Organiser des marches gérées par les communautés, sur la piste du Congo Nil dans Nyungwe	Basse	3-5 ans	\$\$\$	ORTPN, WCS/PCFN, Communautés vivant autour de Nyungwe
Planter des bambous en dehors de Nyungwe pour augmenter les revenus de la Communauté et réduire les coupes illégales d'arbre	Moyenne	5 ans	\$\$\$	ORTPN, CARE,

Objectif 5 – Arriver à une meilleure compréhension de l'état et de la biologie des chimpanzés

PROJETS	PRIORITE	DUREE	COUTS	AGENCE QUI EVENTUELLEMENT EXECUTERA LE PROJET
Etude et suivi de la population des chimpanzés	Elevée	2 ans	\$\$\$	WCS, ORTPN, NUR, KIE, GRASP
Habitudes alimentaires des chimpanzés	Moyenne	3 ans	\$\$\$	GRASP, WCS, ORTPN, NUR, KIE
Familiariser les chimpanzés de Cyamudongo	Moyenne	5 ans	\$\$	WCS, ORTPN
Suivre de près les changements climatiques	Moyenne	5 ans	\$\$	WCS, ORTPN, MININFRA, MINITERE
Suivre de près l'état de santé des chimpanzés vivant auprès des collectivités, guides/personnel du parc communautés familiarisées, Guides/personnel du parc	Elevée	2 ans	\$	WCS, MINISANTE, MGVP

Objectif 6: *Amélioration de la protection et de la gestion de Nyungwe et de Cyamudongo*

PROJETS	PRIORITE	DUREE	COUTS	AGENCE QUI EVENTUELLEMENT EXECUTERA LE PROJET
Faire un plan de gestion pour Nyungwe et Cyamudongo	Moyenne	1 an	\$\$\$ ^s	MINITERE, MINAGRI, ORTPN, WCS, MINICOM, MINALOC, AREDI, ARPET, MINIJUST, ANICO
Poursuivre la gestion basée sur l'habitat et faire régulièrement une analyse	Moyenne	5 ans	\$\$	ORTPN, WCS
Renforcer les équipes anti-braconnage	Très élevée	5 ans	\$\$	WCS, ORTPN, MININTER
Renforcer les capacités du personnel de l'ORTPN	Elevée	5 ans	\$\$	WCS, ORTPN, Agences de voyage
Créer des unités de conservation communautaires pour avoir un lien entre l'ORTPN et les communautés	Elevée	1 an	\$\$	ORTPN, ANICO, AREDI
Créer un comité de coordination pour encourager une planification régulière entre l'ORTPN et ses partenaires	Basse	1 an	\$	ORTPN

^s \$ - Moins de 10,000 US\$, \$\$- Entre 10,000-50,000 US\$, \$\$\$- Plus de 50,000 US\$

Annexe I

ATELIER DE TRAVAIL DE GRASP AU RWANDA, Kibuye, Béthanie (28-30/7/2003)

Liste des participants et leurs coordonnées.

N°	Nom	Institution	Fonction	Téléphone	Adresses (E-mail)
1.	BISHANGARA Cyprien	MINITERE	Directeur de l'Environnement	08530290 517563	bishangara@yahoo.fr
2.	RWABUTOGO Joseph	MINITERE	Point Focal GRASP	08567779	jrwabu@yahoo.com
3.	MUNYANSANGA Patrick	Province KIBUYE	Directeur des Affaires Economiques et Infrastructures	08852585 568162	pmunyansanga@yahoo.com
4.	Andrew Plumptre	WCS	Directeur Albertine Rift Programme de l'OUGANDA	077509754	aplumptre@aol.com
5.	MASOZERA Michel	WCS	Directeur du Programme Rwanda		mmasozera@wcs.org
6.	NSENGIMANA Serge Joram	KRC - DFGFI	Cordinnateur de l'Education	08530015 546924	sergensenga@yahoo.fr
7.	MUGABUKOMEYE Benjamin	ORTPN / RNN	Conservateur de la réserve naturelle de Nyungwe	08303904	ben@yahoo.fr
8.	BIZIMUNGU Francois	ORTPN / PNV	Conservateur	08301130	ortpnv@rwanda1.com
9.	NSANZABAGANWA Epimaque	Prov. Gikongoro	Chargé de l'Environnement	08612292 535066	nsanzep@yahoo.fr
10.	NTAGANDA Charles	UNR		08612591	ntagach@yahoo.fr
11.	BUGINGO Emmanuel	DFGF Europe	Officier de Liaison	08453873	buzima@yahoo.fr
12.	MUGARURA Benon	AIMPO	Président	08570524 08587273	Aimpo_j@yahoo.fr benonmugarura@hotmail.com
13.	NDASHIMYE Geoffrey	MININTER	Directeur de la Planification	08586074	Ndash_g@yahoo.co.uk
14.	MBAKE Sivha	IGCP	Chargé des programmes pour le DRC	08302116	Igcp-drc@rwanda1.com

N°	Nom	Institution	Fonction	Téléphone	Adresses (E-mail)
15.	NYIRARIBANJE Assoumpta	Province Kibuye	Secrétaire	568151	jpassoumpta@yahoo.fr
16.	BANA Médiatrice	IGCP	Agent de terrain	08619409 546911	igcp@rwanda1.com mediatrice.bana@laposte.net
17.	Peter WHITE	KIE	Professeur de Zoologie	08621901	epidog@hotmail.com
18.	Glenn BUSH	Volcanoes Safaris	Chargé de projet	08487297	salesrw@volcanoessafaris.com
19.	NTAMUHANGA Ningi Emmanuel	ORINFOR	Journaliste /CRI Kibuye	08592283 568186	
20.	NDAYISABA Egide	ORINFOR- Imvaho	Journaliste	08644362	egide@mail.rw
21.	NTAGWABIRA Innocent	UNESCO	Agent chargé de l'héritage de l'humanité	08592535	ntagwinno@yahoo.fr
22.	Rosenbaum Stacy	Karisoke Research Centre	Assistant à la recherche	0885376	karisokec@rwanda1.com
23.	UWINGELI Prosper	Centre de recherche de Karisoke	Assistant à la recherche	08535949	uprolic@yahoo.fr
24.	RUGERINYANGE Charles	Burundion Candate	Pt de la Commission Environnement du STEB	236121/829 730	rugecharles@yahoo.fr
25.	KARANGWA J.M.V.	MINALOC	Chargé de l'Appui aux Comités de Développement Communautaires	08434017 86579	rangwavia@yahoo.fr
26.	MUKARUKAKA Marie	Province Gisenyi	Chef de Division : Environnement, Terres, Habitat	08854538 540000	mukarukakamaria@yahoo.fr
27.	NGARUYE Jean Claude	Province Ruhengeri	Chef de Division : Environnement, Terres, Habitat	08639557 546802	Jclaudengar@yahoo.fr
28.	KALIMBA Zéphyrin	CAURWA	Directeur	08410077 517184	caurwa@rwanda1.com z1kalimba@yahoo.com
29.	UWIMANA Suzanne	MINITERE	Point Focal CBD et chargée d'Etudes d'Impact Environnemental	08486431	uwisuz@yahoo.fr
30.	KAGARA Corneille	MINITERE	Chef de Division a.i Division Policy & Advocacy	08838040	Kagarac2001@yahoo.fr

N°	Nom	Institution	Fonction	Téléphone	Adresses (E-mail)
31.	Katie FAWCETT	DFGFI	Directeur	08421306 546924	karisoke@rwanda1.com
32.	Mike CRANFIELD	Mountain Gorilles Veterinary Project	Directeur	08613353	mrcranfi@bcpl.net
33.	NSENGIYUMVA Barakabuye	P.C.F.N / WCS	Assistant du chargé de l' Education	08557289	barakabuye@yahoo.com
34.	NYIRAMANA Aisha	UNR	Professeur / Dpt Biologie		aishanyir@yahoo.fr
35.	REDMOND Ian	GRASP	Directeur, de l'équipe d'appui technique du GRASP // Born Free Foundation	+44 117924 6489 08400072	ele@globalnet.co.uk
36.	SEBATWARE Fidèle	MINEDUC	Chargé de la Planification de la Recherche	83052	sebatware@yahoo.fr
37.	DUSABEYEZU Sébastien	MINITERE	Chargé des Catastrophes et de la Protection de l'Environnement	08517589	dus120164@yahoo.fr
38.	Dr. Claude Shema RUTAGENGWA	ARPET asbl	Président	08530070 568634	sheclaur@yahoo.fr
39.	BAKUNDUKIZE Thomas	ARECO Rwanda Nziza	Agent (ARECO)	514496	bakundathom@yahoo.fr
40.	Dr. Tony MUDAKIKWA	MGCF	Coordinateur	08506069	saveagorilles@rwanda1.com tomudak@hotmail.com
41.	NKINZEHWIKI François	Virunga Wildlife Club	Coordinateur National	08409496	fnkinzehwiki@yahoo.fr
42.	KAJUGA Déo	ICCN / DRC	Directeur du Parc National des Virunga	08503216	jbinyeri@yahoo.fr