

productos

SoftBatteries™

Las **SoftBatteries™**, baterías flexibles y finas a base de papel, pueden eliminar algún día la necesidad de baterías convencionales, que contaminan el medio ambiente con cadmio, mercurio y otras sustancias nocivas. Utilizan un método basado en la tecnología de laminación e impresión de papel tradicional, y pueden ser una fuente de energía para aplicaciones como tarjetas inteligentes, tarjetas de salud con música, parches de aplicación transcutánea de medicamentos, diodos emisores de luz (LED) en papel, sensores móviles con identificación de radiofrecuencia e incluso papel electrónico. En comparación con las pilas de botón convencionales, las **SoftBatteries™** son de costo sumamente bajo y poco contaminantes y pueden depositarse sin peligro en los vertederos, además de ser de tamaño y forma flexible para su fácil integración en numerosos dispositivos. **Enfucell Ltd.**, compañía finlandesa que ha desarrollado esta nueva tecnología, ha recibido el reconocimiento de Technology Pioneer 2007 ofrecido por el Foro Económico Mundial.

<http://www.enfucell.com/>



Tesco

Tesco, cadena gigante de supermercados del Reino Unido, utiliza desde comienzos de 2007 biodiesel 'más verde' en tres cuartas partes de su flota de distribución. Este vendedor al por menor tiene 2.000 camiones que se encargan de transportar mercancías a 754 tiendas y 716 puntos de venta de menor tamaño. Estima que, utilizando la mezcla B50 -50% de diesel normal mezclado con biocombustible- recortará las emisiones de gases de efecto invernadero más de 70.000 t al año. El Ejecutivo Principal de Tesco, Sir Terry Leahy, describió esta decisión como un 'cambio extraordinario' para este gigante de los supermercados. Tesco inauguró recientemente en Escocia un nuevo supermercado en el que se utilizan turbinas eólicas como fuente de energía para sus cajas de pago y agua de lluvia para lavar los camiones de reparto a domicilio.

cargador solar



El artefacto ideal en esta era de movilidad: **un cargador de teléfonos móviles con energía solar** para las personas que desean vivir al aire libre pero no quieren privarse de los medios de comunicación. Permite captar la energía solar con el fin de comunicarse en cualquier lugar y en cualquier momento. Tiene un dispositivo de encendido y apagado para ahorrar la energía de la batería y, una vez cargada plenamente, puede cargar un teléfono celular medio en dos horas, lo que permitiría entre 20 y 30 minutos de conversación. Puede solicitarse a través de

www.carbonneutral.com

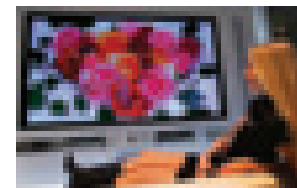
2008 Ford Escape



Las nuevas versiones del **Ford Escape** y el Escape Hybrid de 2008 presentan las primeras aplicaciones en el sector automovilístico de los Estados Unidos de materiales de recubrimiento de asientos obtenidos totalmente de tejido reciclado. El 100% de este tejido se elabora a partir de desechos postindustriales -entendiendo por tal todo producto destinado a su utilización al por menor, pero que no llega nunca al consumidor. Puede ser cualquier producto, desde el plástico para botellas de bebidas gaseosas hasta fibras de poliéster sin teñir cuyo consumo no llega a aprobarse. Incorpora también una tecnología innovadora de recubrimiento que reduce el uso de ignífugos utilizados habitualmente (decabromo y trióxido de antimonio) en favor de un nuevo ignífugo a base de fósforo. El tejido es resultado de una colaboración entre equipos de Ford e **InterfaceFABRIC**, líder mundial en la fabricación de tejidos comerciales y revestimientos de suelos no contaminantes. Con el tiempo, este material llegará a utilizarse en unos 80.000 vehículos. El uso de materiales reciclados postindustriales conservará anualmente unos 2 millones de litros de agua, unos 850.000 kilos de equivalentes de dióxido de carbono y el equivalente de más de 7 millones de kilovatios-horas de electricidad.

http://www.interfaceinc.com/pdfs/Ford_Motor_Company_Release_Fabrics_051006.pdf

Plasma TV



Matsushita Electric Industrial Co. se ha convertido en la primera compañía del mundo que ha conseguido la eliminación del plomo en las pantallas de plasma de sus productos Panasonic. Con la introducción reciente del mayor televisor de alta fidelidad Plasma del mundo, la PDP-TV de 103 pulgadas, Panasonic ha evitado el uso de plomo en todos sus modelos de televisión para 2006.

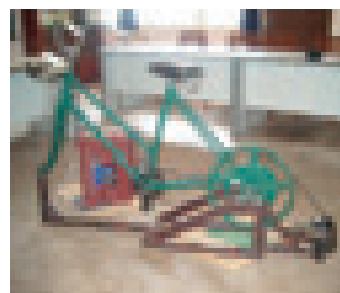
<http://panasonic.net>

EPEAT

La herramienta de evaluación ambiental de productos electrónicos (**Electronic Product Environmental Assessment Tool**, EPEAT) es un instrumento que ayuda a los grandes compradores del sector público y privado a evaluar, comparar y seleccionar computadoras de mesa, computadoras portátiles y pantallas en función de sus atributos ambientales. Son más de 300 las computadoras registradas en este nuevo sistema 'verde' financiado por el Organismo de Protección Ambiental de los Estados Unidos, y actualmente nueve fabricantes participan en el programa. En comparación con el equipo informático tradicional, todas las computadoras registradas en el EPEAT tienen niveles reducidos de cadmio, plomo y mercurio para proteger mejor la salud humana y el medio ambiente. Tienen mayor eficiencia energética, lo que reduce las emisiones de gases de efecto invernadero. Su actualización y reciclado resultó también más fácil. Puede obtenerse en línea una lista de todos los productos registrados de EPEAT y algunos detalles adicionales en www.epeat.net.



Jhai PC



Ecosystems, de Nepal, ha diseñado un generador de pedal fiable impulsado por energía humana, con un dispositivo de almacenamiento. Este generador silencioso y sin emisiones puede generar entre 50 y 70 W en cualquier momento y en cualquier lugar y en forma económica, y puede utilizarse para cargar diodos fotoemisores y lámparas fluorescentes, cargadores de baterías y dispositivos de comunicación. Requiere poco mantenimiento y puede utilizarse también con productos como el **Jhai PC** de pedal. Éste puede emplearse como fuente de energía, pero se concibió inicialmente para su uso con generadores de pedal. El Sistema trata de atender las necesidades de comunicación y conexión de los habitantes de las zonas rurales remotas de Lao, pero se está extendiendo también rápidamente a otros mercados.

http://www.jhai.org/jhai_remotelT.htm http://www.ecosystemsnepal.com/research_development.php

FeliCa



El gigante japonés de la electrónica **Sony** está promoviendo el uso de plástico vegetal en sus productos y envases. Ha conseguido una innovación de importancia mundial mediante la creación de una tarjeta de circuitos integrados hecha con plástico derivado de la biomasa, a base de vegetales. La nueva tarjeta inteligente de circuitos integrados sin contacto, **Felica**, está compuesta en más del 51% de materiales a base de vegetales y ofrece numerosas ventajas, como un menor consumo de recursos agotables, una menor emisión de gases de efecto invernadero y una composición química más estable. Estas tarjetas contienen computadoras llamadas chips de circuitos integrados, que pueden almacenar gran cantidad de información. Debido a ello, tienen la ventaja de posibilitar utilizar una tarjeta para acceder a múltiples servicios.

www.sony.net/SonyInfo/News/Press/200611/06-112E/index.html